
Manuale d'uso

WinPARCEL

By S.T.S. S.r.l.

Sommario

Capitolo 1 - Principi generali	1
PREMESSA	1
1.1 MODALITÀ GENERALI D'USO DEL PROGRAMMA.....	1
1.2 PRIMO AVVIO DI WinPARCEL	3
1.3 MENÙ FILE	4
1.3.1 CREAZIONE/APERTURA DI UNA PARCELLA	4
1.3.2 PARCELLA GIÀ CREATA O APERTA	7
1.4 MENÙ APPLICATIVI.....	8
1.5 HELP IN LINEA.....	8
1.6 SCADENZA.....	9
1.7 INSTALLAZIONE	10
1.8 WinPARCEL WRITER	11
Capitolo 2 - Setup	13
2.1 CONFIGURAZIONE DI WinPARCEL	13
2.2 DIRECTORY PREDEFINITE	14
2.3 DIALOGO SCELTA/CREAZIONE DI UNA CARTELLA	15
2.4 SETTAGGI	16
2.5 IMPORTAZIONE DI UN SETUP	21
Capitolo 3 – Dati generali	23
3.1 DATI GENERALI.....	23
3.2 PERCENTUALI E COMPENSI ACCESSORI.....	27
3.3 ACCONTI	31
Capitolo 4 – Parcella	33
4.1 DIALOGO PARCELLA.....	33
4.2 GESTIONE DI UNA PARCELLA	34
4.3 IMPORTAZIONE TOTALI DA <i>ACRWin/WinSAFE</i>	36
4.4 NAVIGATORE DI WinPARCEL	39
4.5 NOTE SULLA PROGETTAZIONE.....	40
4.6 NOTE SULLA DIREZIONE LAVORI.....	42
4.7 PERCENTUALE DI MAGGIORAZIONE O DI RIDUZIONE GENERALE.....	44
4.8 DUPLICAZIONE DI UNA PRESTAZIONE.....	45
4.9 COPIA DATA, CLASSE & CATEGORIA E IMPORTO	46
4.10 CANCELLAZIONE/COPIA PARZIALE DI UNA PRESTAZIONE	48
Capitolo 5 – Calcolo	51

5.1 CALCOLO DELLA PARCELLA.....	51
Capitolo 6 – Stampa	53
6.1 STAMPA DI UNA PARCELLA.....	53
6.2 MODIFICA DI UNA PARCELLA.....	54

Capitolo 1 - Principi generali

PREMESSA

WinPARCEL è un programma per la stesura di parcelle professionali per OO.PP. ai sensi del *Decreto Ministero Giustizia 4 Aprile 2001*.

L'utente di *WinPARCEL* deve essere in possesso di una buona padronanza delle problematiche connesse con il calcolo delle tariffe professionali per OO.PP. e deve conoscere i principi su cui si basano le procedure di calcolo qui adottate, per non incorrere in errori dovuti ad una interpretazione impropria, e che non sempre possono essere individuati e segnalati dal programma.


Inoltre, anche in caso di una buona padronanza nell'uso del programma, è sempre necessario sincerarsi dell'attendibilità dei risultati, sfruttando tutte le procedure di visualizzazione e controllo esistenti nel programma. Ciò anche per mettersi al riparo da eventuali malfunzionamenti imputabili all'apparecchiatura elettronica, di cui è quindi consigliabile avere una conoscenza, se non approfondita, almeno sufficiente a potere effettuare alcuni controlli di massima.

L'utilizzo del programma da parte di persone non consce di questa problematica può condurre a conclusioni del tutto prive di reale riscontro.

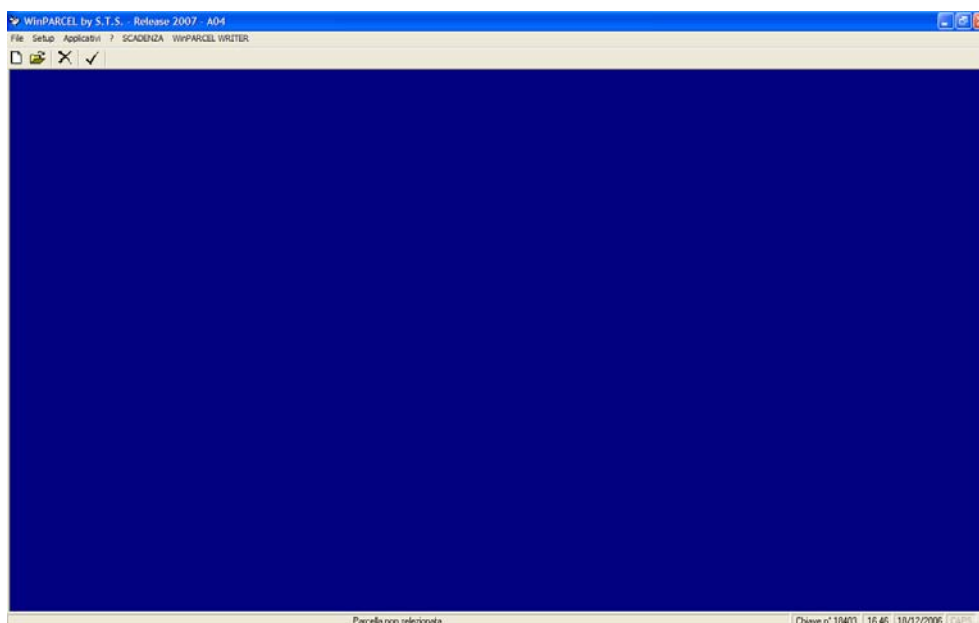
1.1 MODALITÀ GENERALI D'USO DEL PROGRAMMA

Una volta effettuata la procedura di installazione del programma, per avviare *WinPARCEL*



occorre cliccare sull'icona  che il programma di installazione creerà automaticamente sul desktop (in alternativa, cliccare sulla corrispondente scritta presente nel gruppo di programmi di *Windows* associato a *WinPARCEL* in fase di installazione).

Si accederà al menù principale del programma, gestito dalla seguente maschera:




Menù principale di WinPARCEL

Da questo menù è possibile selezionare e/o creare una parcella, attivare le procedure di configurazione del software, e così via. Per accedere alle fasi desiderate l'utente dovrà, in questa fase del programma come nelle successive, selezionare la voce corrispondente indicata nel menù.

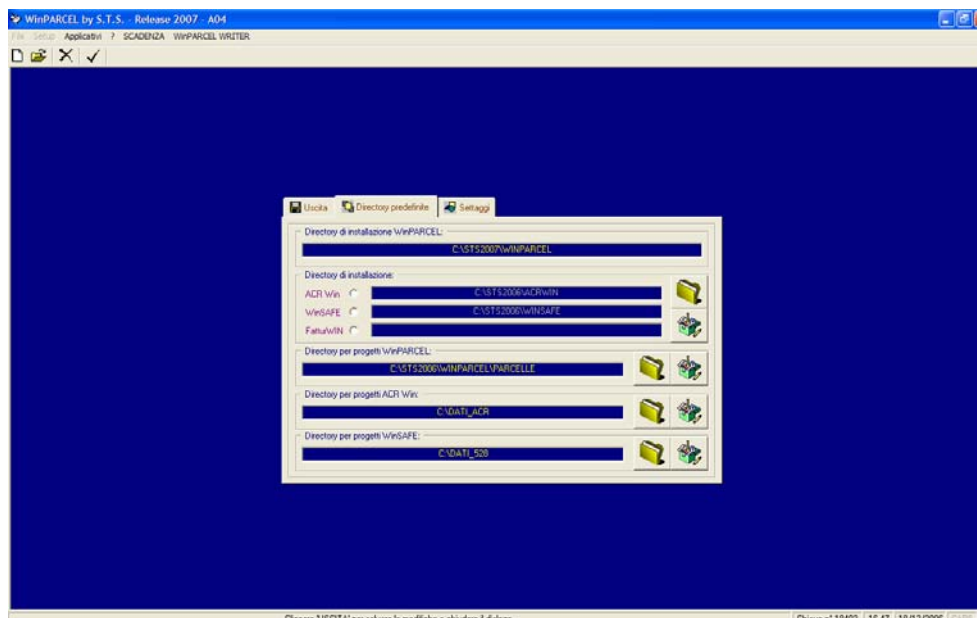
Una stringa descrittiva della procedura associata a ciascuna icona apparirà semplicemente posizionando il cursore del mouse sull'icona stessa. La selezione delle opzioni avverrà premendo il tasto a sinistra del mouse. In alcuni casi, il pulsante destro del mouse, puntato su una icona o un bottone, attiverà menù locali contenenti comandi particolari.

Nella parte inferiore dello schermo sono mostrate, procedendo da sinistra a destra, le seguenti informazioni:


- Nome della parcella attualmente in uso o, in caso di progetto non ancora selezionato/creato, la scritta: PARCELLA NON SELEZIONATA. Se è attivo un qualunque dialogo (SETUP, DATI GENERALI, ...) il programma avvisa, in questa zona, di premere la relativa linguetta  per salvare i dati.
- Numero di chiave E-Y-E o, in alternativa la scritta SUPERLIGHT o TRIAL.
- L'ora, la data e lo stato, attivo o disattivo, del tasto CAPS (maiuscolo).

1.2 PRIMO AVVIO DI WinPARCEL

Al primo avvio, *WinPARCEL* crea automaticamente le informazioni necessarie per una corretta configurazione del programma mostrando, di conseguenza, il dialogo relativo al SETUP:




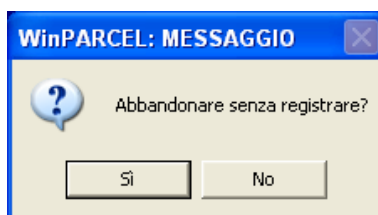
Dialogo SETUP

In questa fase, anche senza modificare e/o personalizzare le impostazioni di default del programma, è obbligatorio cliccare sulla linguetta  **Uscita** al fine di registrare le informazioni.

Successivamente, è possibile modificare le impostazioni di *WinPARCEL* richiamando il dialogo di SETUP.

È possibile importare il SETUP di una versione precedente di *WinPARCEL* al fine di evitare di dovere reinserire dati già specificati. Per approfondimenti, vedasi il capitolo 2.

Tranne che per il primo avvio, è comunque possibile annullare tutte le modifiche eventualmente apportate nel dialogo SETUP semplicemente premendo la  (in alto a destra) prima di avere salvato il dialogo. Un messaggio chiederà la conferma dell'operazione di annullamento:



Dialogo di conferma

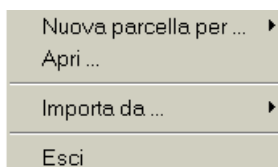
Per maggiori informazioni sulle opzioni a disposizione, si rimanda al capitolo SETUP.

1.3 MENÙ FILE


La prima opzione attivabile dalla lista contenuta nel menù principale è quella relativa alla gestione dei file. Le possibilità a disposizione, e le corrispondenti icone visualizzate nella *toolbar*, variano a seconda che la parcella sia stata creata/aperta o meno.

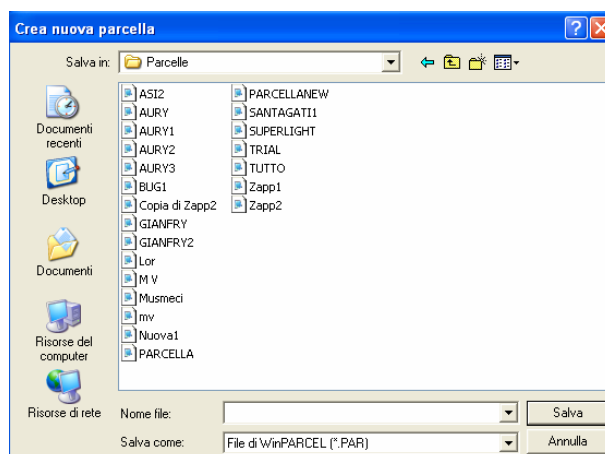
1.3.1 CREAZIONE/APERTURA DI UNA PARCELLA

Selezionando questa voce, senza avere già creato o aperto una parcella, sarà mostrato il seguente menù:



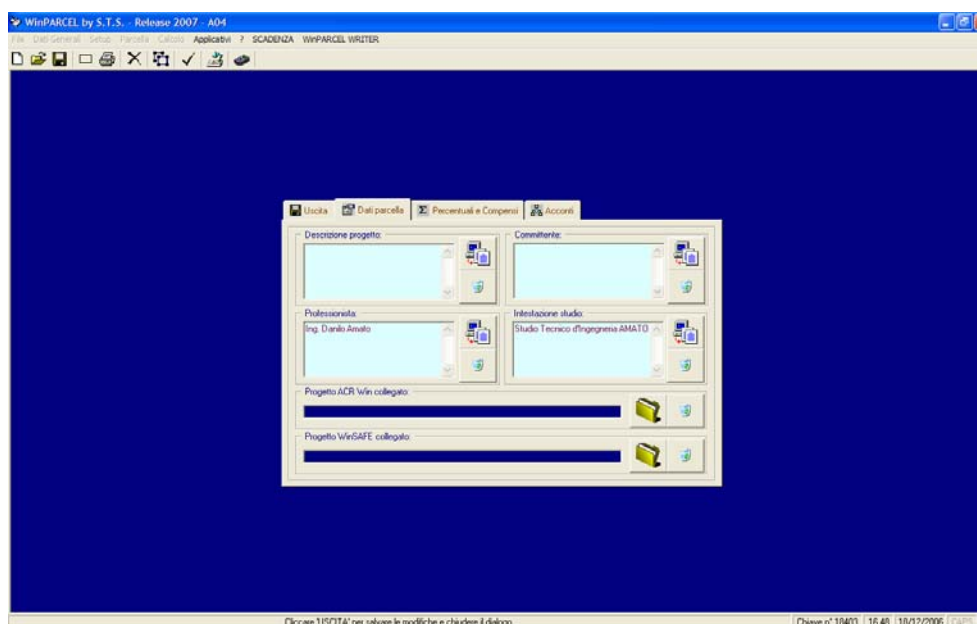
Menù FILE

Nuova parcella per ... (equivalente all'icona ): mostra il sotto-menù **✓ OPERE PUBBLICHE ex D. M. 4 Aprile 2001** che avvia la procedura per la creazione di un nuovo lavoro. Sarà richiesto, inizialmente, di specificare il nome da attribuire alla nuova parcella:




Dialogo CREA


Specificato il nome, sarà successivamente mostrato il dialogo dei DATI GENERALI:

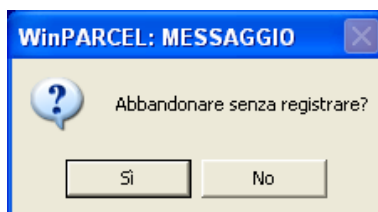


Dialogo DATI GENERALI

In questa fase, anche senza modificare e/o personalizzare le impostazioni contenute nel dialogo, è obbligatorio cliccare sulla linguetta  Uscita al fine di registrare le informazioni.

Successivamente, è possibile modificare i DATI GENERALI della parcella richiamando il dialogo DATI GENERALI.


Tranne che per nuovi progetti appena creati, è possibile annullare tutte le modifiche eventualmente apportate nel dialogo DATI GENERALI semplicemente premendo la  (in alto a destra) prima di avere salvato il dialogo. Un messaggio chiederà la conferma dell'operazione di annullamento:



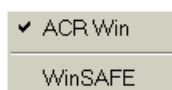
Dialogo di conferma

Per nuove parcelle il programma si avvarrà delle informazioni contenute nel dialogo SETUP al fine di definire automaticamente la maggior parte dei campi del dialogo DATI GENERALI.

Per maggiori informazioni sulle opzioni a disposizione, si rimanda al capitolo DATI GENERALI.



Apri (equivalente all'icona ): avvia la procedura per l'apertura di un lavoro esistente.

Importa da ...: questa procedura permette di selezionare il programma *S.T.S.* da cui importare alcune informazioni, associabili alla parcella in esame, scegliendo tra *ACRWin* e *WinSAFE*. Tale selezione, dinamica, potrà comunque essere modificata anche durante le fasi di definizione della parcella. Puntando col mouse su un pulsante di importazione, infatti, cliccando il tasto destro del mouse sarà mostrato il seguente menù locale:



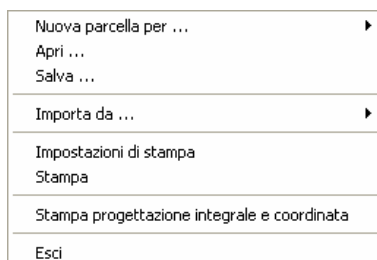
Menù locale per la scelta del programma S.T.S. da cui importare dati

che permetterà di scegliere da quale programma effettuare l'importazione, rendendo così possibile importare alcuni dati da *ACRWin* ed altri da *WinSAFE*.

Esci (equivalente all'icona  o ): questa procedura chiude, previa conferma, il programma *WinPARCEL*.


1.3.2 PARCELLA GIÀ CREATA O APERTA


Selezionando questa voce, dopo avere già creato o aperto una parcella, sarà mostrato il seguente menù:

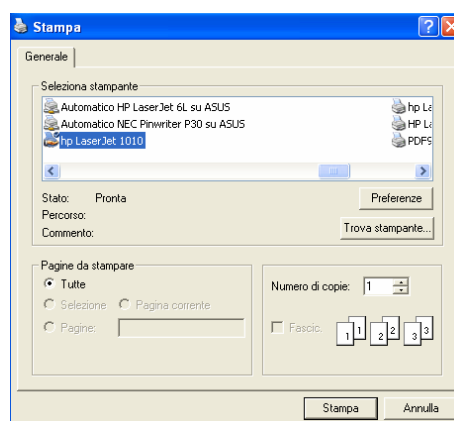


Menù FILE


riportante, oltre a quanto descritto al paragrafo precedente, le seguenti procedure:

Salva (equivalente all'icona ): avvia la procedura per il salvataggio di una parcella. Utile per effettuare la duplicazione di un lavoro in quanto è possibile specificare un nome diverso con cui salvare il file.

Impostazioni di stampa (equivalente all'icona ): avvia la procedura per visualizzare/modificare alcune impostazioni di stampa quali il tipo di stampante:



Dialogo IMPOSTAZIONI DI STAMPA

Stampa (equivalente all'icona 

Stampa progettazione integrale e coordinata: avvia la procedura per la stampa automatica degli elaborati necessari alla progettazione integrale e coordinata. Si consiglia sempre, comunque, di controllare i risultati dell'elaborazione automatica.

1.4 MENÙ APPLICATIVI

Attivando questa voce sarà mostrato il seguente menù:

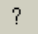


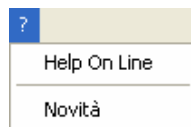
Menù APPLICATIVI

Che permette di avviare i programmi S.T.S. *ACRWin*, *WinSAFE*, e *FatturWIN*. Questi programmi, infatti, possiedono procedure dedicate all'importazione dei dati prodotti da *WinPARCEL* (per approfondimenti si rimanda ai relativi manuali).

In *WinPARCEL* è possibile specificare le directory di installazione di questi applicativi tramite il dialogo SETUP.

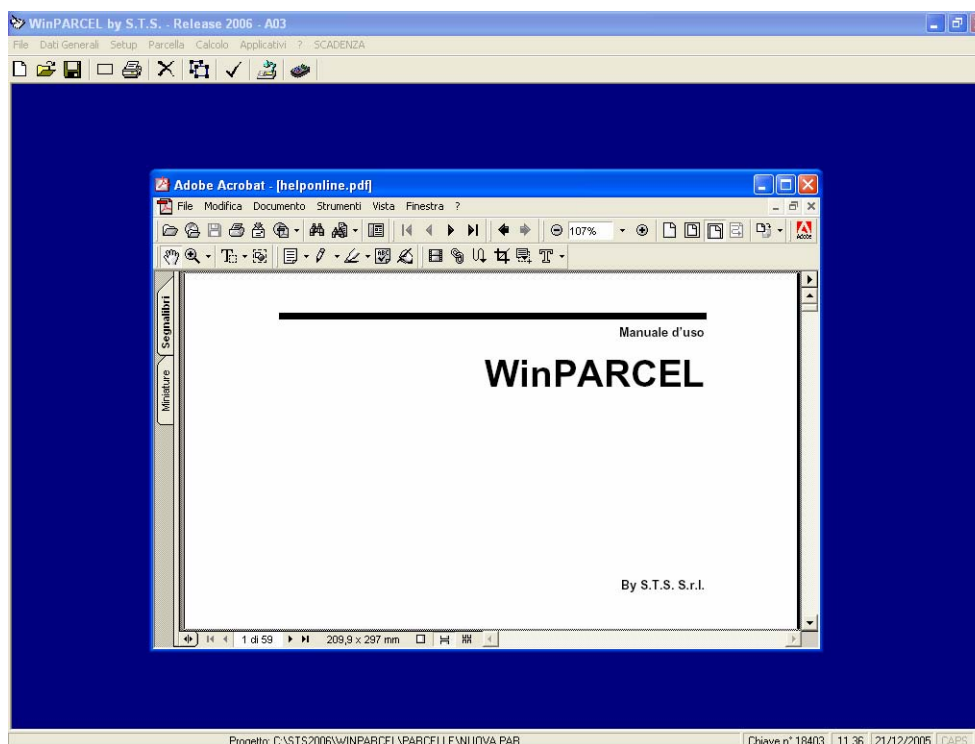
1.5 HELP IN LINEA

Cliccando sulla voce  sarà visualizzato il seguente menù a tendina:



Menù a tendina

Mediante HELP ON LINE sarà attivata la guida in linea di *WinPARCEL*:



Help in linea di WinPARCEL

Mediante NOVITÀ, invece, sarà attivato l'elenco delle innovazioni della corrente versione di *WinPARCEL* rispetto alle precedenti.

NOTA: se non si possiede un qualunque programma lettore di file in formato PDF, è sufficiente installare il programma *ADOBE ACROBAT*, contenuto in versione freeware nel CD di installazione dei prodotti *S.T.S.*.

1.6 SCADENZA

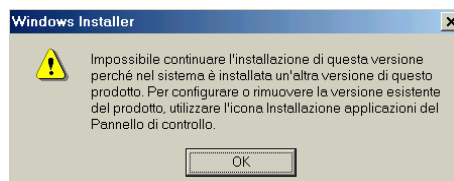
Cliccando sulla voce *SCADENZA* saranno visualizzati i termini di funzionamento del programma che è fornito, in uso gratuito, ai sottoscrittori di un qualunque contratto di assistenza *S.T.S.*. Tale contratto scade sempre al 31 Dicembre di ogni anno e, di conseguenza, anche la versione di *WinPARCEL* scadrà in quella data. Dal giorno successivo alla scadenza, infatti, non sarà più possibile avviare il programma ed occorrerà installarne la nuova versione.

Per informazioni su come ricevere la nuova versione di *WinPARCEL*, contattare la *S.T.S.*.

1.7 INSTALLAZIONE

L'installazione del programma è molto semplice. In generale, è sufficiente confermare, con un click del mouse, le varie scelte man mano proposte dal programma di installazione.

Alcune volte, però, dopo essere stato avviato, il programma di installazione può mostrare il seguente messaggio (in particolare durante l'aggiornamento con una nuova versione di *WinPARCEL* relativa, comunque, allo stesso anno):

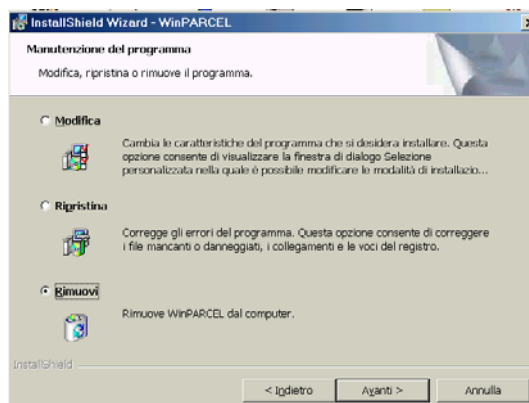


Programma di installazione: warning message

In questo caso, prima di installare la nuova versione, occorre disinstallare dal sistema la release precedente di *WinPARCEL*. Allo scopo è sufficiente disinstallare il programma dal PANNELLO DI CONTROLLO di *Windows* → **INSTALLAZIONE APPLICAZIONI**.

In alternativa, ripetere il **SETUP** mediante il quale si era installata la versione da aggiornare.

In entrambi i casi, sarà avviato il programma di installazione. Per procedere, scegliere **RIMUOVI** dal seguente dialogo:



Disinstallazione di WinPARCEL

Successivamente, installare la nuova versione di *WinPARCEL* mediante il nuovo **SETUP**.

Per concludere, inoltre, con:

- RIPRISTINA sarà reinstallato il programma;
- MODIFICA è possibile cambiare alcune caratteristiche del programma da installare.


A volte, durante l'installazione, può essere mostrato un *warning message* relativo alla non riuscita registrazione di qualche file. Generalmente, questo è dovuto al fatto che il programma di installazione trova, nel sistema operativo, lo stesso file che sta installando ma più recente come versione per cui è sufficiente IGNORARE il messaggio e continuare l'installazione. Se *WinPARCEL* non dovesse comunque funzionare, può essere indispensabile contattare la *S.T.S.*


1.8 WinPARCEL WRITER



WinPARCEL WRITER permette di aprire una qualunque parcella redatta con *WinPARCEL* e di stamparla. *WinPARCEL WRITER* non ha alcuna scadenza temporale. Alla scadenza di una versione di *WinPARCEL*, sarà automaticamente avviato questo applicativo che ha un'interfaccia del tutto simile a *WinPARCEL*, ma non permette le operazioni proprie di quest'ultima applicazione (molte voci di menù e icone, infatti, sono disattivate).

Capitolo 2 - Setup

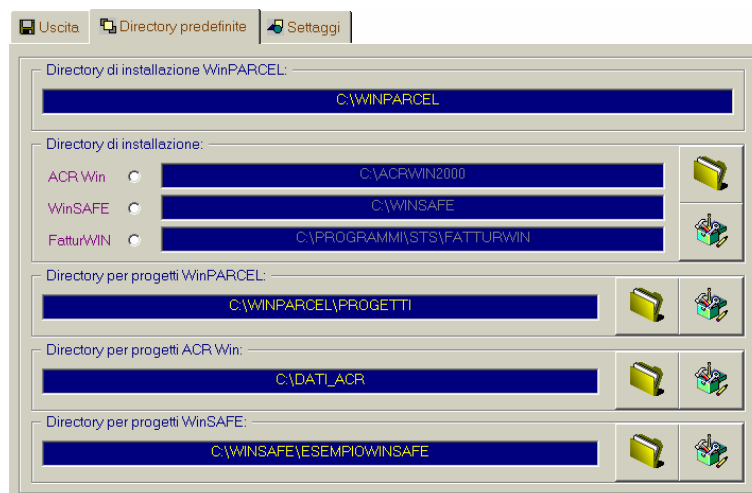
2.1 CONFIGURAZIONE DI WinPARCEL

Il dialogo SETUP permette di personalizzare l'uso di *WinPARCEL*. È possibile avviarlo anche cliccando sull'icona .

Come già specificato in precedenza, al primo avvio del programma è obbligatorio salvare, tramite un semplice click del mouse sulla linguetta , le informazioni contenute nel dialogo, anche se non si modificano quelle già mostrate dal programma stesso. Successivamente, sarà possibile modificare il SETUP di *WinPARCEL* tutte le volte che occorre.

Tranne che per il primo avvio, è comunque possibile annullare tutte le modifiche eventualmente apportate nel dialogo SETUP semplicemente premendo la  (in alto a destra) invece della linguetta .

Il dialogo SETUP si presenta nella seguente forma:



Dialogo SETUP

Per spostarsi nelle varie pagine del dialogo è sufficiente cliccare sulla linguetta corrispondente.

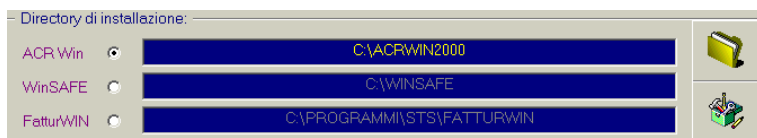
2.2 DIRECTORY PREDEFINITE

In questa pagina è possibile specificare le directory (cartelle) di lavoro dei programmi *WinPARCEL*, *ACRWin*, *WinSAFE* e *FatturWIN*.

In particolare:



: in questa finestra, non modificabile dall'utente, è mostrata la directory di installazione di *WinPARCEL*.



: tramite questa finestra si possono specificare le directory di installazione dei programmi *ACRWin*, *WinSAFE* e *FatturWIN*. Selezionato il programma, ad esempio *ACRWin*, è possibile:

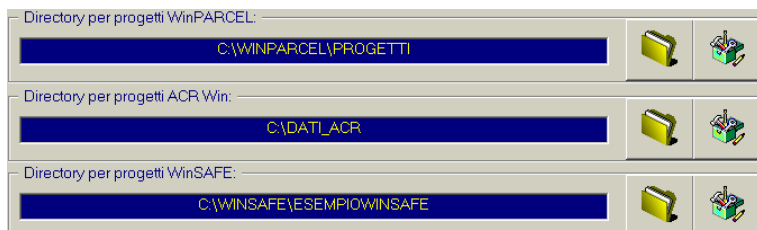


: avviare il dialogo di scelta/creazione di un percorso diverso;



: cancellare il percorso.

Per l'illustrazione del dialogo di scelta/creazione di un percorso si rimanda al prossimo paragrafo.



: queste finestre consentono di specificare, rispettivamente, la directory contenenti i progetti di *WinPARCEL*, *ACRWin* e *WinSAFE*.

Tramite i seguenti bottoni è possibile:



: avviare il dialogo di scelta/creazione di un percorso diverso;

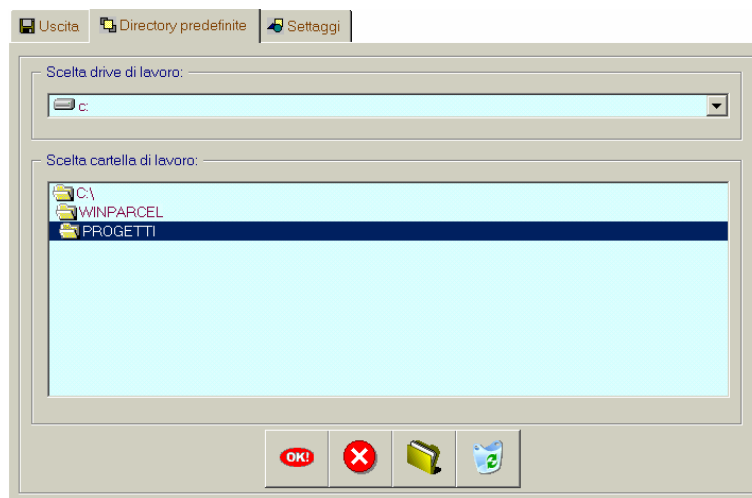


: cancellare il percorso (nel caso di directory predefinita per progetti di *WinPARCEL*, sarà proposta la cartella di installazione del programma).

Per l'illustrazione del dialogo di scelta/creazione di un percorso si rimanda al prossimo paragrafo.


2.3 DIALOGO SCELTA/CREAZIONE DI UNA CARTELLA

Attivato il seguente dialogo:



Dialogo scelta/creazione di una directory

è possibile scegliere o creare una directory a piacere dell'utente.

In primo luogo, tramite la prima finestra in alto occorre scegliere il drive di lavoro (C:, D:, ...). Per effettuare questa selezione è sufficiente cliccare il bottone . Saranno mostrati tutti i drive in quel momento a disposizione.

Per selezionare un drive presente in rete locale, occorre preliminarmente aggiungere questa risorsa tramite il comando CONNETTI UNITÀ DI RETE tipico del sistema operativo in uso, alla cui guida si rimanda per ulteriori chiarimenti.

Nella finestra sottostante, invece, è mostrato il percorso attivo in quel momento. Cliccando con il mouse delle varie cartelle, si potrà modificare questo path.

I bottoni in basso, infine, permettono di:



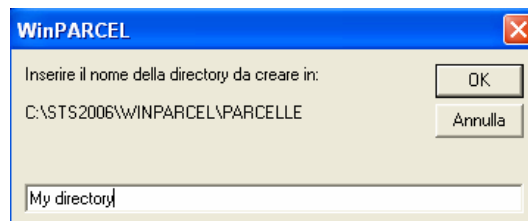
: confermare le scelte effettuate;



: annullare l'operazione in corso;



: specificare il nome di una nuova directory da creare nella posizione in quel momento attiva. Apparirà la seguente finestra di dialogo:



Dialogo per l'inserimento del nome da attribuire alla nuova cartella



: cancellare, previa conferma, la cartella in quel momento selezionata. Tale operazione sarà effettuata solo se la cartella è vuota; in caso opposto la cancellazione non avrà luogo ed il programma avviserà l'utente.

2.4 SETTAGGI

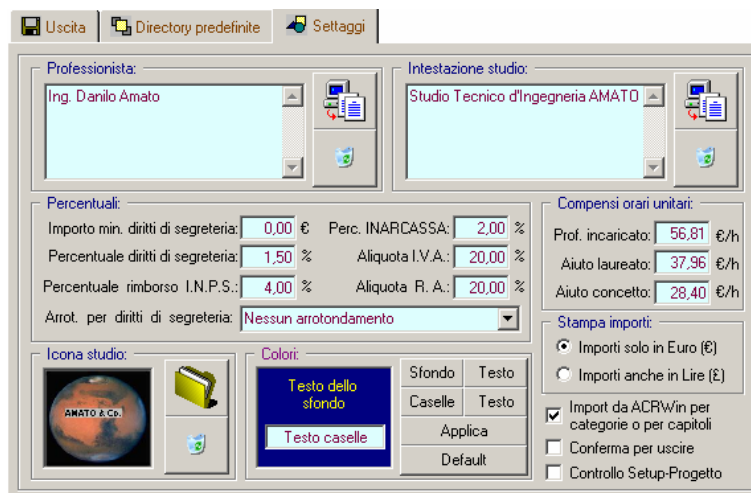
La pagina SETTAGGI contiene varie informazioni che il programma utilizza di default ogni volta che sarà avviato. Ad esempio, scelto il colore dello sfondo e registrate le modifiche, da quel momento in poi e fino a successive modifiche di questa proprietà, il colore di sfondo rimarrà quello settato in precedenza.

Tra queste informazioni, come meglio specificato nel seguito, sono previste anche quelle relative alla stesura di una parcella (come il nome del professionista o l'intestazione dello studio e così via) e che *WinPARCEL* adopererà ogni volta che sarà creato un nuovo progetto attribuendo automaticamente alcune proprietà al dialogo DATI GENERALI. I dati contenuti in quest'ultimo dialogo, infatti, sono propri di una determinata parcella mentre quelli contenuti nel dialogo SETUP sono tipici del programma.

Ovviamente, per ogni parcella è possibile modificare questi dati in modo da avere una parcella con informazioni differenti da quelle proprie di SETUP.

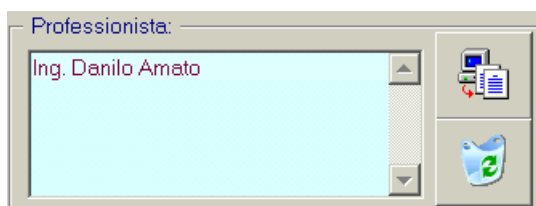
Per ulteriori informazioni sul dialogo DATI GENERALI si rimanda al relativo capitolo.

Attivato il dialogo SETTAGGI:



Dialogo SETUP: pagina SETTAGGI

è possibile effettuare le seguenti operazioni:



: in questo campo è possibile specificare il nome del professionista o dei professionisti.

Con un doppio click del mouse sulla scritta PROFESSIONISTA sarà possibile specificare una nuova proprietà (ad esempio: I PROFESSIONISTI). Sarà inoltre possibile ripristinare il valore di default S.T.S..

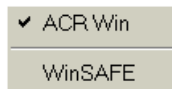
In questa fase è attivo il classico menù locale di *Windows* (tasto destro del mouse) che permette di copiare, tagliare, selezionare una parte o tutto il testo prelevandolo, ad esempio, da un altro campo (anche da un altro programma).

In particolare, tramite i seguenti bottoni è possibile:



: importare il dato dal programma *ACRWin* o *WinSAFE*. Sarà inizialmente avviato il classico dialogo *Windows* per la selezione del file da cui eseguire l'importazione del dato.

Per modificare il programma da cui importare, si clicchi il tasto destro del mouse puntando sul bottone. Sarà mostrato il seguente menù locale:

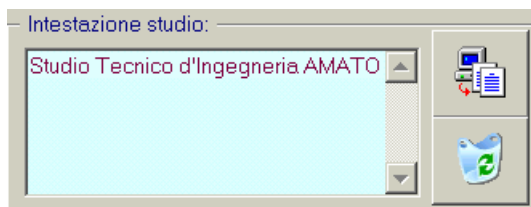


Menù locale per la scelta del programma S.T.S. da cui importare dati

Questa operazione sarà preceduta da richiesta di conferma nel caso il campo non sia vuoto ed avrà buon fine, ovviamente, solo se nel programma da cui importare sia stato inserito il dato che si desidera.



: cancella, previa conferma, il relativo campo.



: in questo campo è possibile specificare la denominazione dello studio o dell'ente.

Con un doppio click del mouse sulla scritta **INTESTAZIONE STUDIO** sarà possibile specificare una nuova proprietà (ad esempio: **UFFICIO TECNICO**). Sarà inoltre possibile ripristinare il valore di default *S.T.S.*.

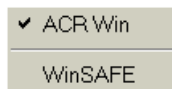
In questa fase è attivo il classico menù locale di *Windows* (tasto destro del mouse) che permette di copiare, tagliare, selezionare una parte o tutto il testo prelevandolo, ad esempio, da un altro campo (anche da un altro programma).

In particolare, tramite i seguenti bottoni è possibile:



: importare il dato dal programma *ACRWin* o *WinSAFE*. Sarà inizialmente avviato il classico dialogo *Windows* per la selezione del file da cui eseguire l'importazione del dato.

Per modificare il programma da cui importare, si clicchi il tasto destro del mouse puntando sul bottone. Sarà mostrato il seguente menù locale:



Menù locale per la scelta del programma S.T.S. da cui importare dati

Questa operazione sarà preceduta da richiesta di conferma nel caso il campo non sia vuoto ed avrà buon fine, ovviamente, solo se nel programma da cui importare sia stato inserito il dato che si desidera.



: cancella, previa conferma, il relativo campo.

Percentuali:					
Importo min. diritti di segreteria:	0,00	€	Perc. INARCASSA:	2,00	%
Percentuale diritti di segreteria:	1,50	%	Aliquota I.V.A.:	20,00	%
Percentuale rimborso I.N.P.S.:	4,00	%	Aliquota R. A.:	20,00	%
Arrot. per diritti di segreteria:	Nessun arrotondamento				

: in questa finestra sono contenuti i valori delle percentuali da adoperare in fase di calcolo della parcella, l'eventuale importo minimo per i diritti di segreteria, nonché il tipo di arrotondamento dei diritti di segreteria, laddove richiesto.

È possibile scegliere i seguenti arrotondamenti:

- NESSUN ARROTONDAMENTO;
- ARROTONDAMENTO INFERIORE A X (con X = valore numerico): in base al valore prescelto, il programma effettuerà l'arrotondamento dei diritti considerandone il valore inferiore. Ad esempio, se i diritti fossero pari (da calcolo) a 523,58 € e se fosse attivato un arrotondamento inferiore a 1,00, ne conseguirebbe un valore arrotondato dei diritti pari a 523,00 €. Con un arrotondamento inferiore a 5,00, invece, ne conseguirebbe il valore 520,00 €.
- ARROTONDAMENTO SUPERIORE A X (con X = valore numerico): in base al valore prescelto, il programma effettuerà l'arrotondamento dei diritti considerandone il valore superiore. Ad esempio, se i diritti fossero pari (da calcolo) a 523,58 € e se fosse attivato un arrotondamento superiore a 1,00, ne conseguirebbe un valore arrotondato dei diritti pari a 524,00 €. Con un arrotondamento superiore a 5,00, invece, ne conseguirebbe il valore 525,00 €.

Compensi orari unitari:	
Prof. incaricato:	56,81 € /h
Aiuto laureato:	37,96 € /h
Aiuto concetto:	28,40 € /h

: nel caso di compensi orari documentati, in questa finestra è possibile attribuirne i valori unitari orari per le figure professionali considerate. L'attivazione dei compensi orari documentati, comunque, è permessa solo nel dialogo DATI GENERALI.



: tramite questa finestra è possibile associare un'immagine, ad esempio l'icona dello studio, alla parcella. Tale immagine, quindi, sarà inserita in fase di stampa della parcella.

I seguenti pulsanti:



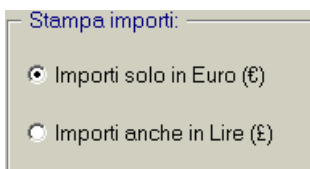
: permette di scegliere l'immagine;



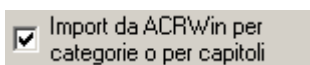
: elimina l'associazione all'immagine.



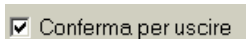
: tramite questo dialogo, è possibile modificare i colori utilizzati da *WinPARCEL*. Con il pulsante DEFAULT saranno ripristinati i colori originali. Premere APPLICA prima di salvare il dialogo.



: il programma lavora esclusivamente in EURO, € In fase di stampa, tuttavia, è possibile, attivando l'opzione IMPORTI ANCHE IN LIRE (₺), visualizzare i vari importi anche in questa valuta.



: attivando questa check-box, tutte le volte si eseguirà un import delle somme da un progetto *ACRWin* saranno considerati i totali delle categorie definite, tramite quest'ultimo programma cui si rimanda per approfondimenti, in computo o contabilità. Disattivando, l'importazione sarà per capitoli. In ogni caso, questo dato può essere modificato dinamicamente in base alle esigenze (vedasi capitolo 4, paragrafo IMPORTAZIONE TOTALI DA ACRWin/WinSAFE).



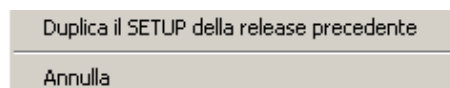
: attivando questa check-box, tutte le volte si uscirà dal programma sarà richiesta conferma dell'operazione. Disattivando, invece, il programma sarà concluso senza alcun avviso.

Controllo Setup-Progetto : attivando questa check-box, in fase di registrazione del SETUP e se è stata precedentemente creata/aperta una parcella, il programma controlla se i dati di SETUP sono uguali a quelli dei DATI GENERALI.

In caso di valori differenti tra i due dialoghi, saranno mostrati questi dati e sarà richiesto se sostituire quelli contenuti nei DATI GENERALI.

2.5 IMPORTAZIONE DI UN SETUP

Cliccando con il tasto destro del mouse su una qualunque linguetta del dialogo SETUP sarà mostrato il seguente menù locale:



Menù locale di duplicazione SETUP

Cliccando sul comando **DUPLICA IL SETUP DELLA RELEASE PRECEDENTE**, il programma chiederà di specificare la cartella in cui si trova il file di configurazione WINPARCEL.INI (generalmente, il programma propone la directory corretta in base all'anno):



Inserimento dati

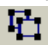
È ovviamente possibile specificare altri percorsi. Premuto il pulsante OK il programma chiederà conferma solo per i dati relativi alle directory di installazione dei programmi *ACRWin*, *WinSAFE* e *FATTURWin* (questi programmi, infatti, potrebbero essere installati in cartelle differenti da quelle delle omologhe versioni precedenti). In ogni caso, se il percorso non è valido sarà mostrato un avviso con possibilità di specificare un altro path.


Dopo l'importazione, i dati di interesse possono essere modificati a seconda delle specifiche e nuove esigenze.


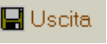
La registrazione dei dati importati avverrà solo dopo avere cliccato sulla linguetta USCITA.

Capitolo 3 – Dati generali

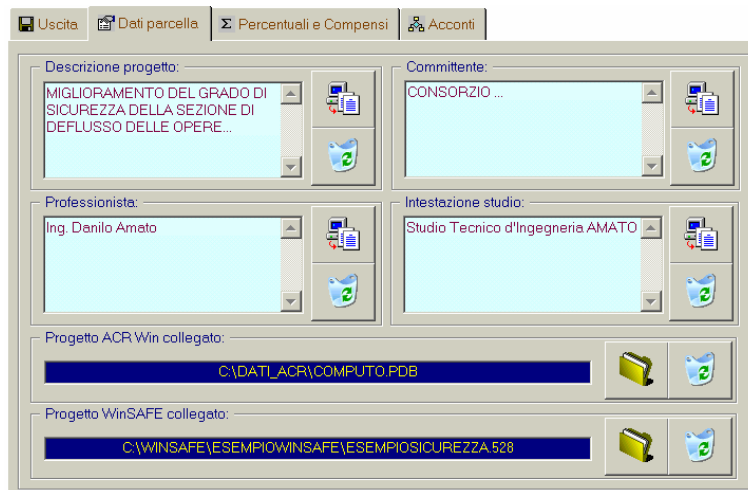
3.1 DATI GENERALI

Il dialogo DATI GENERALI permette di definire le informazioni associate ad una parcella, specificare il tipo di compensi ed inserire eventuali acconti. È possibile avviarlo anche cliccando sull'icona .

Come già specificato in precedenza, ogni volta che si crea una nuova parcella è obbligatorio salvare, tramite un semplice click del mouse sulla linguetta , le informazioni contenute nel dialogo, anche se non si modificano quelle già mostrate dal programma stesso. Successivamente, sarà possibile modificare i DATI GENERALI tutte le volte che occorre.

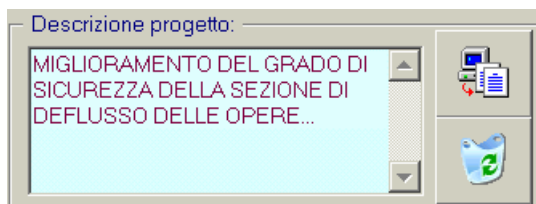
Tranne che per il primo avvio, è comunque possibile annullare tutte le modifiche eventualmente apportate nel dialogo DATI GENERALI semplicemente premendo la  (in alto a destra) invece della linguetta .

Sarà mostrata la seguente finestra:



Dialogo DATI GENERALI

Nella pagina DATI PARCELLA è possibile effettuare le seguenti operazioni:



: in questo campo è possibile specificare la descrizione del progetto.

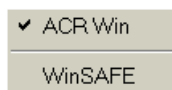
In questa fase è attivo il classico menù locale di *Windows* (tasto destro del mouse) che permette di copiare, tagliare, selezionare una parte o tutto il testo prelevandolo, ad esempio, da un altro campo (anche da un altro programma).

In particolare, tramite i seguenti bottoni è possibile:



: importare il dato dal programma *ACRWin* o *WinSAFE*. Sarà inizialmente avviato il classico dialogo *Windows* per la selezione del file da cui eseguire l'importazione del dato.

Per modificare il programma da cui importare, si clicchi il tasto destro del mouse puntando sul bottone. Sarà mostrato il seguente menù locale:

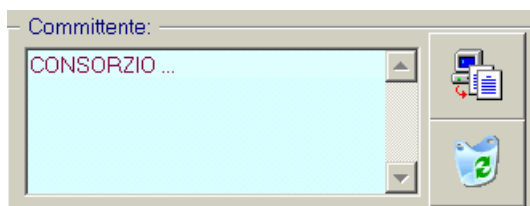


Menù locale per la scelta del programma S.T.S. da cui importare dati

Questa operazione sarà preceduta da richiesta di conferma nel caso il campo non sia vuoto ed avrà buon fine, ovviamente, solo se nel programma da cui importare sia stato inserito il dato che si desidera.



: cancella, previa conferma, il relativo campo.



: in questo campo è possibile specificare il committente.

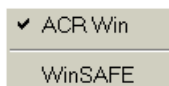
In questa fase è attivo il classico menù locale di *Windows* (tasto destro del mouse) che permette di copiare, tagliare, selezionare una parte o tutto il testo prelevandolo, ad esempio, da un altro campo (anche da un altro programma).

In particolare, tramite i seguenti bottoni è possibile:



: importare il dato dal programma *ACRWin* o *WinSAFE*. Sarà inizialmente avviato il classico dialogo *Windows* per la selezione del file da cui eseguire l'importazione del dato.

Per modificare il programma da cui importare, si clicchi il tasto destro del mouse puntando sul bottone. Sarà mostrato il seguente menù locale:

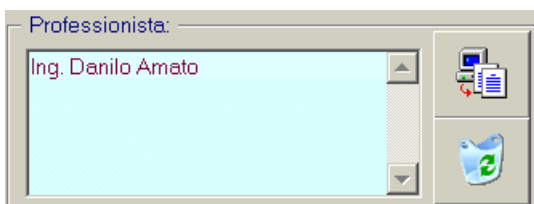


Menù locale per la scelta del programma S.T.S. da cui importare dati

Questa operazione sarà preceduta da richiesta di conferma nel caso il campo non sia vuoto ed avrà buon fine, ovviamente, solo se nel programma da cui importare sia stato inserito il dato che si desidera.



: cancella, previa conferma, il relativo campo.



: in questo campo è possibile specificare il nome del professionista o dei professionisti.

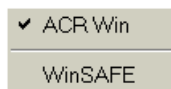
In questa fase è attivo il classico menù locale di *Windows* (tasto destro del mouse) che permette di copiare, tagliare, selezionare una parte o tutto il testo prelevandolo, ad esempio, da un altro campo (anche da un altro programma).

In particolare, tramite i seguenti bottoni è possibile:



: importare il dato dal programma *ACRWin* o *WinSAFE*. Sarà inizialmente avviato il classico dialogo *Windows* per la selezione del file da cui eseguire l'importazione del dato.

Per modificare il programma da cui importare, si clicchi il tasto destro del mouse puntando sul bottone. Sarà mostrato il seguente menù locale:

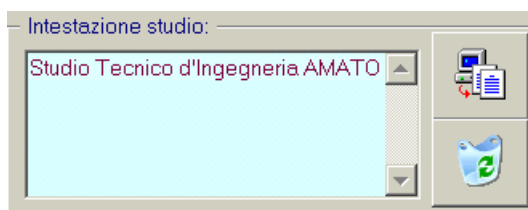


Menù locale per la scelta del programma S.T.S. da cui importare dati

Questa operazione sarà preceduta da richiesta di conferma nel caso il campo non sia vuoto ed avrà buon fine, ovviamente, solo se nel programma da cui importare sia stato inserito il dato che si desidera.



: cancella, previa conferma, il relativo campo.



: in questo campo è possibile specificare la denominazione dello studio o dell'ente.

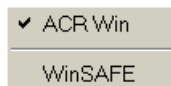
In questa fase è attivo il classico menù locale di *Windows* (tasto destro del mouse) che permette di copiare, tagliare, selezionare una parte o tutto il testo prelevandolo, ad esempio, da un altro campo (anche da un altro programma).

In particolare, tramite i seguenti bottoni è possibile:



: importare il dato dal programma *ACRWin* o *WinSAFE*. Sarà inizialmente avviato il classico dialogo *Windows* per la selezione del file da cui eseguire l'importazione del dato.

Per modificare il programma da cui importare, si clicchi il tasto destro del mouse puntando sul bottone. Sarà mostrato il seguente menù locale:

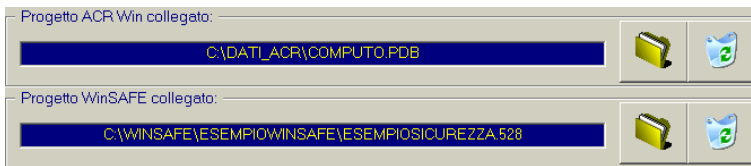


Menù locale per la scelta del programma S.T.S. da cui importare dati

Questa operazione sarà preceduta da richiesta di conferma nel caso il campo non sia vuoto ed avrà buon fine, ovviamente, solo se nel programma da cui importare sia stato inserito il dato che si desidera.



: cancella, previa conferma, il relativo campo.



: queste finestre permettono di associare, alla parcella in esame, progetti redatti con i programmi *ACRWin* e/o *WinSAFE*. Questa associazione, infatti, eviterà in caso di importazione da questi programmi di dovere specificare, ogni volta, il file da cui prelevare le informazioni.

Le directory predefinite contenenti i progetti da associare si specificano nel dialogo **SETUP**.

I seguenti pulsanti:



: permette di scegliere il progetto da associare alla parcella;



: elimina l'associazione.

3.2 PERCENTUALI E COMPENSI ACCESSORI

In questa pagina si possono specificare le percentuali, l'eventuale importo minimo dei diritti di segreteria, il tipo di arrotondamento per i diritti di segreteria ed il tipo di compenso accessorio.

Per una nuova parcella questi dati sono uguali a quelli del dialogo **SETUP** ma, in questa fase, è possibile personalizzarli in base alla parcella perché è a questa che sono riferiti.

Il relativo dialogo è il seguente:

Pagina **PERCENTUALI E COMPENSI**

Dove:

: in questa finestra sono contenuti i valori delle percentuali da adoperare in fase di calcolo della parcella, l'eventuale importo minimo per i diritti di segreteria. Attivare col mouse le voci che interessano il successivo calcolo della parcella.


: tramite la relativa combo-box è possibile scegliere il tipo di arrotondamento dei diritti di segreteria, laddove richiesto.

È possibile scegliere i seguenti arrotondamenti:

- NESSUN ARROTONDAMENTO;
- ARROTONDAMENTO INFERIORE A X (con X = valore numerico): in base al valore prescelto, il programma effettuerà l'arrotondamento dei diritti considerandone il valore inferiore. Ad esempio, se i diritti fossero pari (da calcolo) a 523,58 € e se fosse attivato un arrotondamento inferiore a 1,00, ne conseguirebbe un valore arrotondato dei diritti pari a 523,00 €. Con un arrotondamento inferiore a 5,00, invece, ne conseguirebbe il valore 520,00 €.
- ARROTONDAMENTO SUPERIORE A X (con X = valore numerico): in base al valore prescelto, il programma effettuerà l'arrotondamento dei diritti considerandone il valore superiore. Ad esempio, se i diritti fossero pari (da calcolo) a 523,58 € e se fosse attivato un arrotondamento superiore a 1,00, ne conseguirebbe un valore arrotondato dei diritti pari a 524,00 €. Con un arrotondamento superiore a 5,00, invece, ne conseguirebbe il valore 525,00 €.

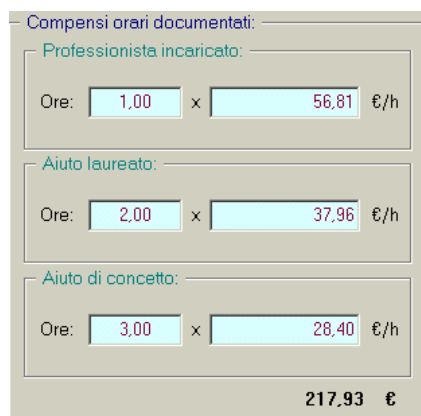
: tramite mouse si può scegliere il tipo di compenso accessorio. In particolare:

- NESSUNO: è il tipico caso delle pubbliche amministrazioni dove non è previsto alcun compenso.

- **FORFETTIZZATI CON RIDUZIONE:** questa opzione è da scegliere nel caso di professionisti esterni alla pubblica amministrazione. I compensi a forfait saranno calcolati sull'onorario eventualmente ridotto/aumentato tramite la percentuale di riduzione/aumento generale. Da notare la presenza dell'asterisco tra le parentesi tonde: in generale, infatti, ogni volta è presente questo simbolismo è sufficiente posizionare il mouse in prossimità dell'asterisco per ottenere un aiuto veloce relativo a quel dato. Nel caso in esame, ad esempio, si ha: .
- **FORFETTIZZATI SENZA RIDUZIONE:** questa opzione è da scegliere nel caso di professionisti esterni alla pubblica amministrazione. I compensi a forfait saranno calcolati sull'onorario non ridotto/aumentato tramite la percentuale di riduzione/aumento generale.
- **% SU LAVORI A BASE D'ASTA:** il valore della percentuale sarà calcolato per interpolazione sull'importo dei valori, da specificare nell'apposito campo a lato. Tale percentuale sarà applicata ad ogni prestazione, a prescindere dal singolo importo di quest'ultima. In altri termini, si avrà sempre la stessa percentuale.

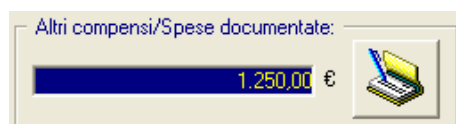
Tranne il caso in cui si attivi l'opzione NESSUNO, sarà anche possibile considerare altri compensi o altre prestazioni.


In particolare:



Descrizione	Ore	Costo unitario (€/h)
Professionista incaricato	1,00	56,81
Aiuto laureato	2,00	37,96
Aiuto di concetto	3,00	28,40
Totale		217,93 €

: in questa parte è possibile il numero di ore e il costo unitario orario per le figure professionali considerate. Ad ogni modifica corrisponderà l'aggiornamento del totale.

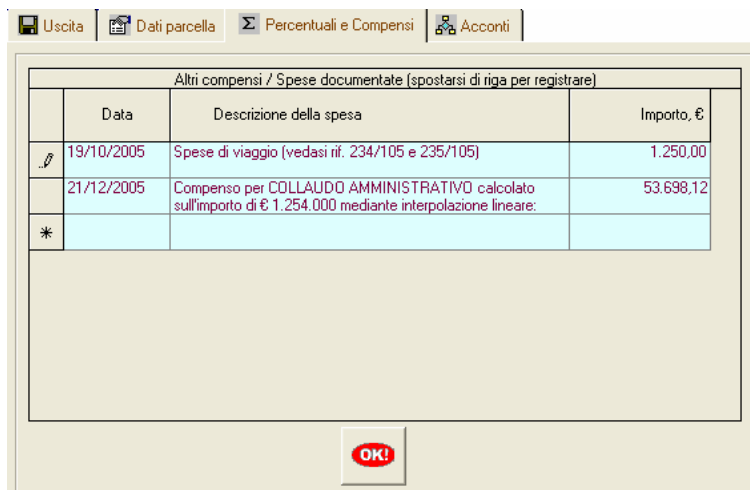


Altri compensi/Spese documentate: 1.250,00 € 

: in questa finestra è riportato il totale relativo ad altre parcelle e/o a spese varie documentate per la specificazione delle quali occorre premere il pulsante




Sarà allora mostrato il seguente dialogo:



Specificazione delle spese varie documentate

È fondamentale, dopo l'inserimento e/o la modifica di un qualsiasi dato, spostarsi di riga (ad esempio tramite mouse occorre cliccare su una casella di un'altra riga) al fine di permettere al programma di aggiornare il database. In caso contrario, infatti, la modifica non sarà registrata anche salvando con il comando USCITA il dialogo DATI GENERALI.

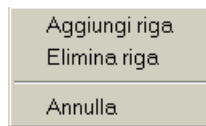
Premendo il pulsante  presente su ogni riga sarà visualizzato il calendario:



Calendario

È possibile, con i pulsanti con le frecce spostarsi di mese. Cliccando sulla scritta TODAY si inserirà la data odierna.


Cliccando il tasto destro del mouse sulla griglia a sinistra del database, apparirà il seguente menù locale:



Aggiunta/cancellazione di una riga

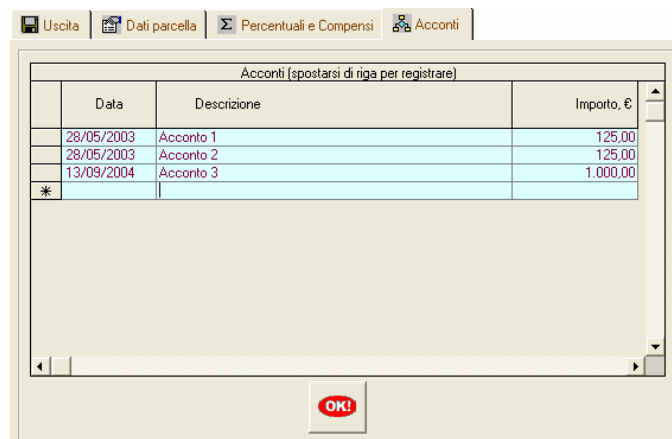
Per la riga evidenziata in quel momento (è sufficiente cliccare sulla riga per ottenerne la selezione), quindi, sarà possibile effettuare la cancellazione (se la riga contiene dati verrà richiesta conferma) o si potrà aggiungere, al di sopra, un'ulteriore riga. Con ANNULLA il menù locale sarà chiuso.



Quando si è finito l'inserimento delle spese varie documentate, premere il pulsante  per tornare alla finestra precedente.


3.3 ACCONTI

In questa pagina si possono definire gli acconti ricevuti. Il relativo dialogo è il seguente:



Definizione degli acconti

È fondamentale, dopo l'inserimento e/o la modifica di un qualsiasi dato, spostarsi di riga (ad esempio tramite mouse occorre cliccare su una casella di un'altra riga) al fine di permettere al programma di aggiornare il database. In caso contrario, infatti, la modifica non sarà registrata anche salvando con il comando USCITA il dialogo DATI GENERALI.

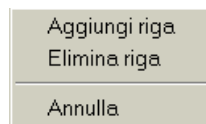
Premendo il pulsante  presente su ogni riga sarà visualizzato il calendario:



Calendario

È possibile, con i pulsanti con le frecce spostarsi di mese. Cliccando sulla scritta TODAY si inserirà la data odierna.


Cliccando il tasto destro del mouse sulla griglia a sinistra del database, apparirà il seguente menù locale:



Aggiunta/cancellazione di una riga


Per la riga evidenziata in quel momento (è sufficiente cliccare sulla riga per ottenerne la selezione), quindi, sarà possibile effettuarne la cancellazione (se la riga contiene dati verrà richiesta conferma) o si potrà aggiungere, al di sopra, un'ulteriore riga. Con ANNULLA il menù locale sarà chiuso.



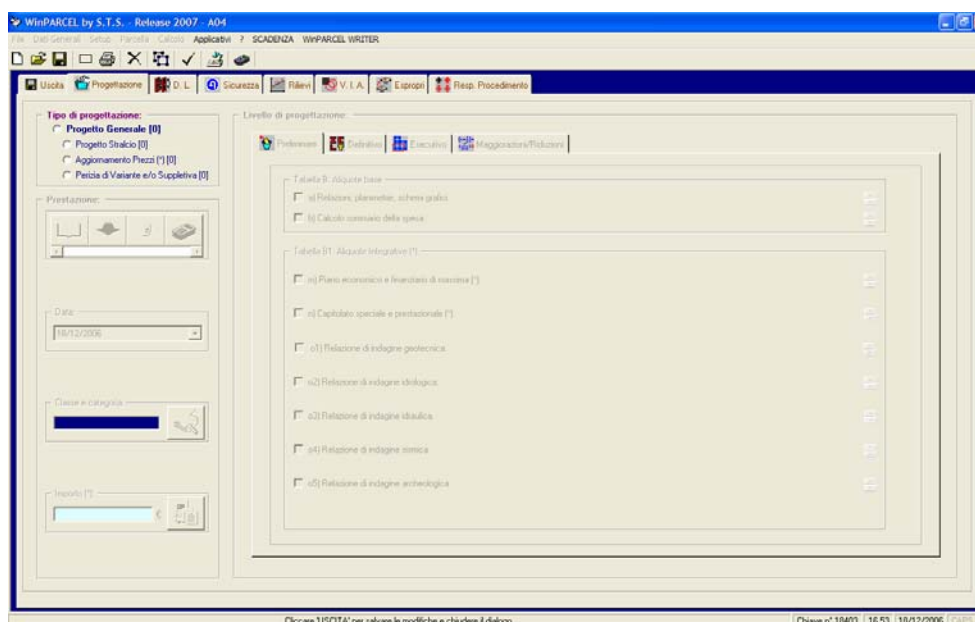
Quando si è finito l'inserimento degli acconti, premere il pulsante  per aggiornare il totale.

Capitolo 4 – Parcella



4.1 DIALOGO PARCELLA

Il dialogo PARCELLA rappresenta il cuore di *WinPARCEL* e tramite esso è possibile specificare tutte le informazioni che permetteranno il calcolo delle aliquote e delle percentuali da applicare alle varie prestazioni professionali. È possibile avviarlo anche cliccando sull'icona .

Sarà mostrato il seguente dialogo:



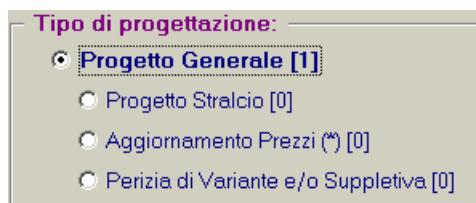
Dialogo PARCELLA

Ogni qual volta il titolo di un campo (cornice, finestra, ...) contiene l'asterisco racchiuso da parentesi tonde, , è sufficiente posizionare il mouse in prossimità dell'asterisco per ottenere un aiuto veloce relativo a quel dato. Ad esempio: : solo per supporti esterni all'Amministrazione.

4.2 GESTIONE DI UNA PARCELLA

La gestione dei dati necessari al calcolo di una parcella è resa quanto più semplice possibile dall'impostazione del relativo dialogo.

Scelta, infatti, la prestazione desiderata (progettazione, direzione lavori, sicurezza, ...) tramite un click sulla relativa linguetta il programma attende la selezione del TIPO DI PRESTAZIONE da effettuare nel campo seguente:



Scelta del tipo di prestazione

Come mostrato dalla precedente figura, il programma riporta il numero totale di prestazioni registrate per ogni tipo.

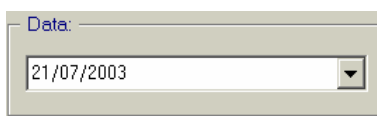
Selezionato il tipo di prestazione, saranno attivi gli altri campi.

Più precisamente, se una prestazione è stata inserita completamente sarà attivo tutto il dialogo. Per una prestazione nuova, invece, il programma attiverà la rimanente parte del dialogo solo dopo l'inserimento di alcuni dati fondamentali.

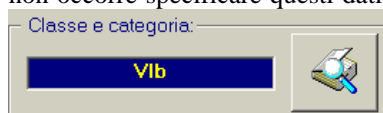
Ricapitolando, i passi da seguire per una nuova prestazione sono i seguenti:

1. Scegliere la prestazione (progettazione, direzione lavori, sicurezza, ...).
2. Scegliere il TIPO DI PRESTAZIONE.

3. Settare la data tramite il campo



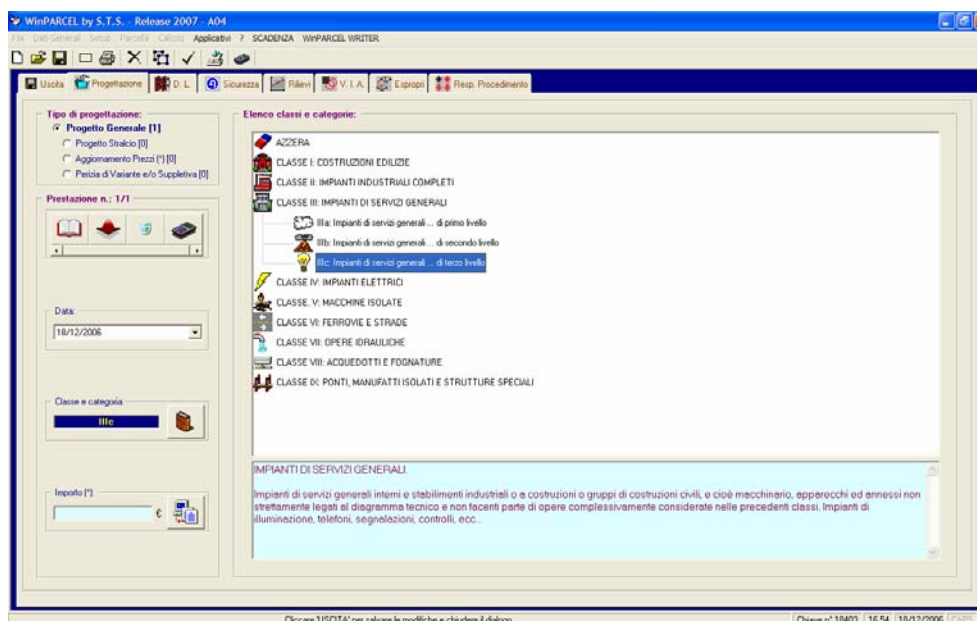
4. Scegliere la CLASSE e la CATEGORIA, laddove è possibile (per alcune prestazioni, infatti, non occorre specificare questi dati e la relativa finestra rimarrà disabilitata), tramite il campo



Premendo il pulsante ,

infatti, sarà mostrato il seguente elenco:





Elenco prestazioni

La scelta della classe e della categoria si effettua tramite mouse. Con un doppio click su una classe e categoria specifiche l'elenco verrà chiuso. In alternativa, selezionare una classe e categoria e

premere il pulsante  per effettuare la selezione.

5. Inserire l'importo, laddove è possibile (per alcune prestazioni, infatti, non occorre specificare

questo dato) delle opere nel campo  (vedasi anche il paragrafo successivo).

Se tutti i punti precedenti sono stati completati, sarà resa attiva la parte destra del dialogo al fine di specificare il LIVELLO DI PRESTAZIONE.

È anche possibile non specificare tutti i dati necessari al calcolo di una parcella ma, in questo caso, il programma non calcolerà/stamperà gli onorari relativi a prestazioni incomplete, pur salvando le informazioni inserite.

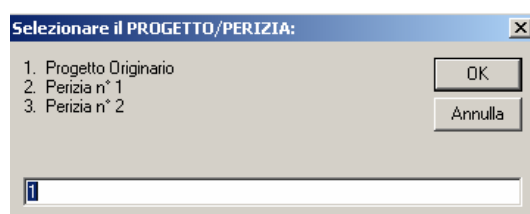
4.3 IMPORTAZIONE TOTALI DA ACRWin/WinSAFE



Tramite il seguente pulsante, contenuto nel dialogo relativo alla gestione delle parcelle, è possibile importare il totale delle opere, in base al quale calcolare la parcella, direttamente da un progetto *ACRWin* e/o *WinSAFE*.

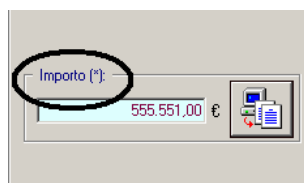
Se nel dialogo DATI GENERALI sono specificati i progetti associati, l'importazione sarà eseguita direttamente. In caso opposto sarà necessario, tramite il classico dialogo di apertura di un file, specificare il progetto da cui importare.

Se il progetto *ACRWin* contiene una o più perizie/progetti sarà mostrato il seguente dialogo contenente l'elenco completo delle perizie/progetti presenti. È ovviamente necessario scegliere da dove importare:



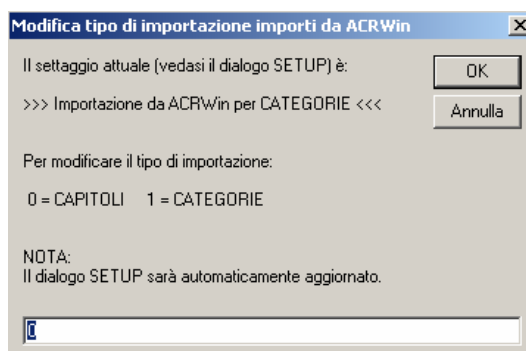
Elenco perizie

Per progetti *WinSAFE* l'importazione è univoca mentre per quelli *ACRWin* può essere effettuata per CAPITOLI o per CATEGORIE. Quest'ultima modalità viene settata nel dialogo SETUP, ma può essere modificata all'occorrenza mediante un doppio click sulla scritta IMPORTO (*) presente nel dialogo di gestione delle parcelle:



Modifica del tipo di import

La logica adoperata da *WinPARCEL* è la seguente: se il dato di SETUP è, ad esempio, IMPORTAZIONE PER CATEGORIE, il doppio click propone la seguente info-box già predisposta per la modifica dell'import per CAPITOLI e viceversa:

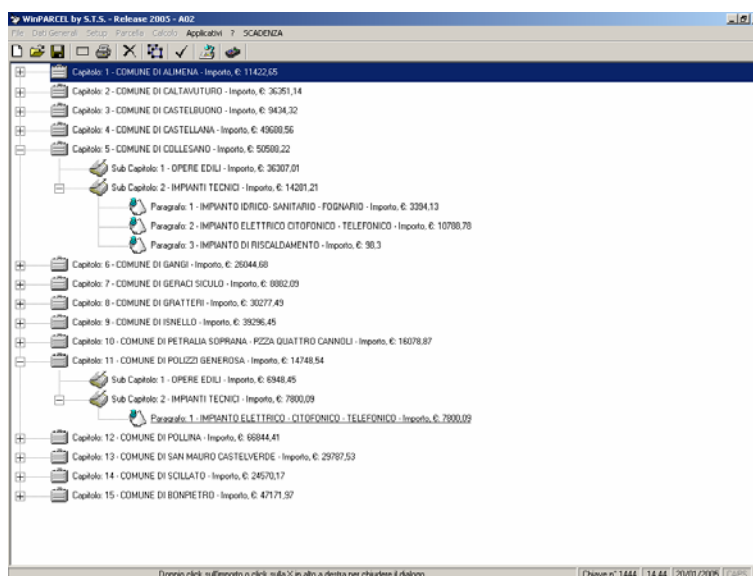


Modifica del tipo di import

Si noti come il programma proponga il tipo di importazione corrente (in questo caso per CATEGORIE). Premendo OK sarà immediatamente modificato il tipo di importazione aggiornando, automaticamente, anche il SETUP. Per non modificare il tipo di import, basta cliccare sul pulsante ANNULLA.

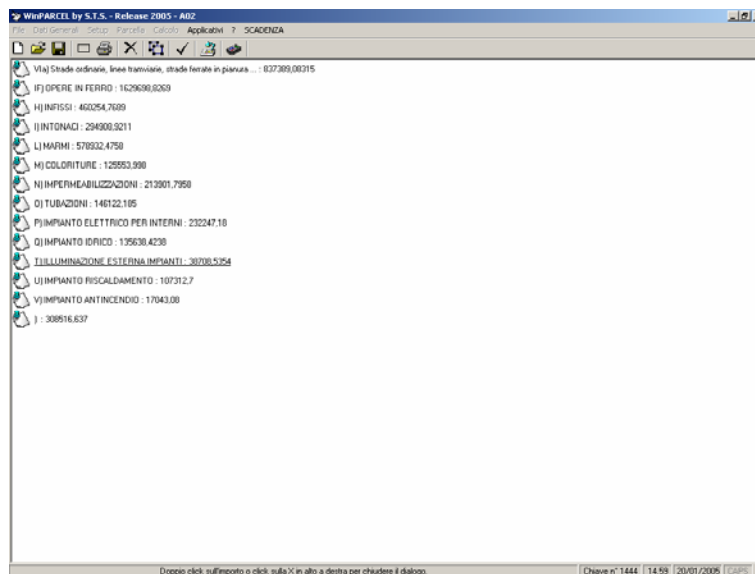
Sia in caso di import per CAPITOLI che per CATEGORIE, sarà mostrato l'elenco di ciò che è stato già predisposto e registrato nel progetto *ACRWin*.

Ad esempio, nel caso di import per CAPITOLI:




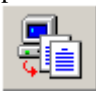
Importazione totali per CAPITOLI

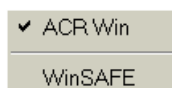
Nel caso di import per CATEGORIE, invece:



Importazione totali per CATEGORIE

Nell'uno o nell'altro caso, l'importazione sarà effettuata semplicemente con un doppio click del mouse sul dato di interesse. Tramite un semplice click su una casellina , invece, è possibile sfogliare l'albero.

Per modificare l'import da *ACRWin/WinSAFE* e viceversa, è sufficiente cliccare col tasto destro del mouse sul pulsante : sarà mostrato il seguente menù locale:



Menù locale per la scelta del programma S.T.S. da cui importare dati

mediante il quale è possibile settare il programma da cui si desidera effettuare l'operazione.

4.4 NAVIGATORE DI WinPARCEL

Tramite il seguente navigatore:

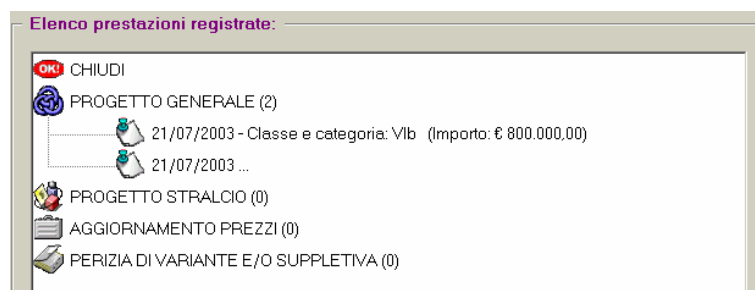


Navigatore di WinPARCEL

è possibile effettuare le seguenti operazioni:



: visualizzare tutte le prestazioni inserite sino a quel momento. Sarà mostrato il seguente elenco:



Elenco prestazioni per tipo di prestazione

Per chiudere l'elenco occorre cliccare sulla scritta **OK!** CHIUDI .



: aggiungere prestazioni al tipo corrente senza alcun limite di numero ad eccezione della versione SUPERLIGHT che ammette, nel complessivo di tutti i tipi, solo UNA prestazione.

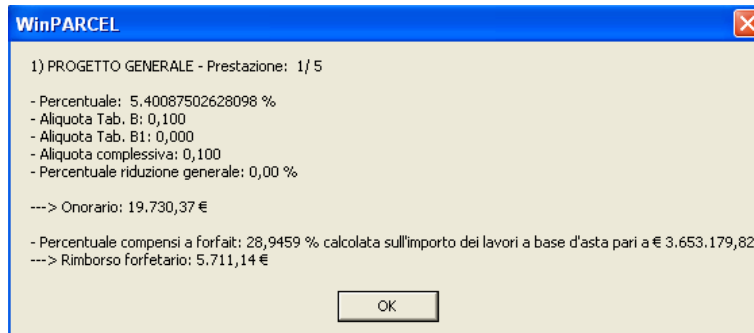


: cancellare la prestazione attuale. Attenzione: dopo la registrazione del dialogo la prestazione cancellata non è più recuperabile.



: visualizzare a video una stampa sintetica delle parcelle relative al tipo selezionato. Non saranno stampate le prestazioni per le quali non sono stati inseriti tutti i dati significativi.

Ad esempio:



Visualizzazione sintetica di una parcella



: scorrere tra le varie prestazioni di quel tipo.

4.5 NOTE SULLA PROGETTAZIONE

A rigore ed ai sensi del *Decreto Ministero Giustizia 4 Aprile 2001* la prestazione **PROGETTO GENERALE** è l'unica prevista tra quelle di PROGETTAZIONE.

Per questo tipo, nella varie pagine del dialogo (PRELIMINARE, DEFINITIVO ed ESECUTIVO) sono attivabili, tramite check-box, tutte le prestazioni previste dal Decreto di cui sopra e relative alla tabella B (ALIQUEOTE BASE) ed a quella B1 (ALIQUEOTE INTEGRATIVE).

L'ultima pagina, invece, è relativa alla definizione di una eventuale percentuale di maggiorazione o di riduzione, denotata PERCENTUALE DI MAGGIORAZIONE/RIDUZIONE GENERALE.

Attivate le check-box per i vari livelli di progettazione ed inserita l'eventuale percentuale di maggiorazione o di riduzione generale, la parcella è completa e può essere stampata, anche nel dettaglio.

Ai sensi della precedente tariffa professionale (L. 143/49), tuttavia, il programma prevede anche altri tipi di prestazione adattati, comunque, alle nuove disposizioni.

Questi altri tipi sono i seguenti:

PROGETTO STRALCIO: questo tipo di prestazione si differenzia dal PROGETTO

GENERALE solo per l'ultima pagina dove è contenuta l'opzione

Progetto Generale esecutivo (*)

L'attivazione di questa opzione comporterà una riduzione dell'onorario del 75%.

AGGIORNAMENTO PREZZI (ex art. 23/b L.143/49): in questo caso l'unica pagina a disposizione è la seguente:

Maggiorazioni/Riduzioni

Calcolo aliquota anche su progetto definitivo (*)

Effettuazione di nuove analisi (*)

Aggiornamenti eseguiti dal professionista (*)

Maggiorazione/Riduzione (*): 20,00 %

Rimborso spese (*)

Classe I': 29,82 %

Classi diverse dalla I': 15,85 %

Aggiornamento prezzi

È possibile, oltre all'inserimento della percentuale di maggiorazione o di riduzione generale:

Calcolo aliquota anche su progetto definitivo (*)

: in accordo alla normativa vigente, l'aliquota da considerare sarebbe solo quella relativa alla progettazione esecutiva (aliquota h) ma è possibile considerare, spuntando la casella, anche l'aliquota inerente alla progettazione definitiva (aliquota e).

Effettuazione di nuove analisi (*)

: indicare se sono state effettuate nuove analisi prezzi (attivando l'aliquota considerata sarà del 40%, disattivando sarà del 20%) – il calcolo di questa aliquota deriva dalla prestazione relativa al preventivo particolareggiato;

Aggiornamenti eseguiti dal professionista (*)

: indicare se chi aggiorna i prezzi è lo stesso professionista incaricato di redigere il progetto generale (disattivando si avrà una maggiorazione del 25%);

Rimborso spese (*)

Classe I': 30,00 %

Classi diverse dalla I': 45,00 %

: specificare le percentuali di rimborso spese diversificando per le opere in I° classe e per le opere in altre classi. Queste percentuali saranno tenute in conto solo se è attiva la relativa opzione COMPENSI FORFETTIZZATI nel dialogo DATI GENERALI.

PERIZIA DI VARIANTE E/O SUPPLETIVA: questo tipo di prestazione si differenzia dal PROGETTO GENERALE solo per l'ultima pagina dove sono contenuti i seguenti campi:

Differenza importi (*): 25.000,00 €

a) : per la prestazione PERIZIA DI VARIANTE E/O SUPPLETIVA è possibile calcolare la parcella con due distinti metodi:

- a1) specificando solo l'IMPORTO DELLE OPERE: in questo caso il campo DIFFERENZA IMPORTI deve essere vuoto o pari a 0,00 €
- a2) specificando, nel campo DIFFERENZA IMPORTI, la differenza tra l'importo della perizia ed il progetto originario. In questo caso le percentuali di tabella A e degli eventuali compensi accessori saranno calcolate considerando l'importo della perizia (IMPORTO OPERE) ma la parcella sarà riferita alla differenza suddetta (DIFFERENZA IMPORTI).

Riduzione per perizia di variante: 25,00 %

b) in questo campo occorre indicare la percentuale di riduzione da applicare per questo tipo di prestazione.

4.6 NOTE SULLA DIREZIONE LAVORI

A rigore ed ai sensi del *Decreto Ministero Giustizia 4 Aprile 2001* la prestazione **DIREZIONE LAVORI** è l'unica prevista.

Per questo tipo sono attivabili, tramite check-box, tutte le prestazioni previste dal Decreto di cui sopra e relative alla tabella B (ALIQUEOTE BASE) ed a quella B1 (ALIQUEOTE INTEGRATIVE).

È anche possibile definire una eventuale percentuale di maggiorazione o di riduzione, denotata PERCENTUALE DI MAGGIORAZIONE/RIDUZIONE GENERALE.

Attivate le check-box per i vari livelli di prestazione ed inserita l'eventuale percentuale di maggiorazione o di riduzione generale, la parcella è completa e può essere stampata, anche nel dettaglio.

Ai sensi della precedente tariffa professionale (L. 143/49), tuttavia, il programma prevede anche la seguente prestazione:

MISURA E CONTABILITÀ (ex artt. 23/a e 23/c L.143/49): in questo caso le pagine a disposizione sono le seguenti:

Misura e contabilità

Dove:

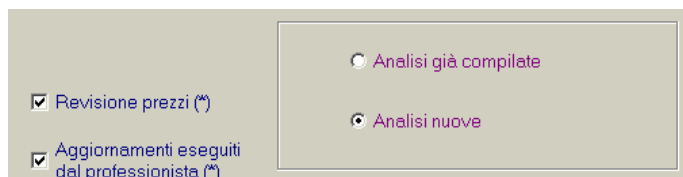
: in questi campi occorre specificare gli importi delle opere diversificando per classe I° e per le altre classi.

: attivando la check-box MISURA E CONTABILITÀ (art. 23/a L. 143/1949) sarà considerata la tabella E per opere in I° classe e la tabella E, con riduzione del 30%, per opere in altre classi.

Inoltre, attivando:

RIPARAZIONI E TRASFORMAZIONI → + 20%

- AGGIUNTE E AMPLIAMENTI → + 10%;
- ORDINARIA MANUTENZIONE → + 40%.



: attivando la check-box REVISIONE PREZZI (art. 23/c L. 143/1949), sarà considerata un'aliquota pari al 40% di quella fissata per la contabilità dei lavori (tabella E) nel caso di nuove analisi e pari al 20% per analisi già compilate.

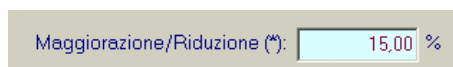
Inoltre, attivando AGGIORNAMENTI ESEGUITI DAL PROFESSIONISTA che presta la sua assistenza all'intero svolgimento dell'opera e ne redige la contabilità, il relativo onorario sarà ridotto del 40%.

Nella pagina RIMBORSO SPESE, infine, occorrerà specificare le percentuali diversificando per le opere in I° classe e per le opere in altre classi. Queste percentuali saranno tenute in conto solo se è attiva la relativa opzione COMPENSI FORFETTIZZATI nel dialogo DATI GENERALI.

4.7 PERCENTUALE DI MAGGIORAZIONE O DI RIDUZIONE GENERALE

Per ogni prestazione è possibile specificare, in un'apposita casella, una percentuale di maggiorazione o di riduzione generale da applicare a quella specifica prestazione.

Tale casella, in generale, si presenta nel seguente modo:




Inserimento di una percentuale di riduzione generale

Il programma riconosce automaticamente se si tratta di una maggiorazione o di una riduzione in base al fatto che un qualsiasi valore superiore a 100 non può che essere maggiorativo.

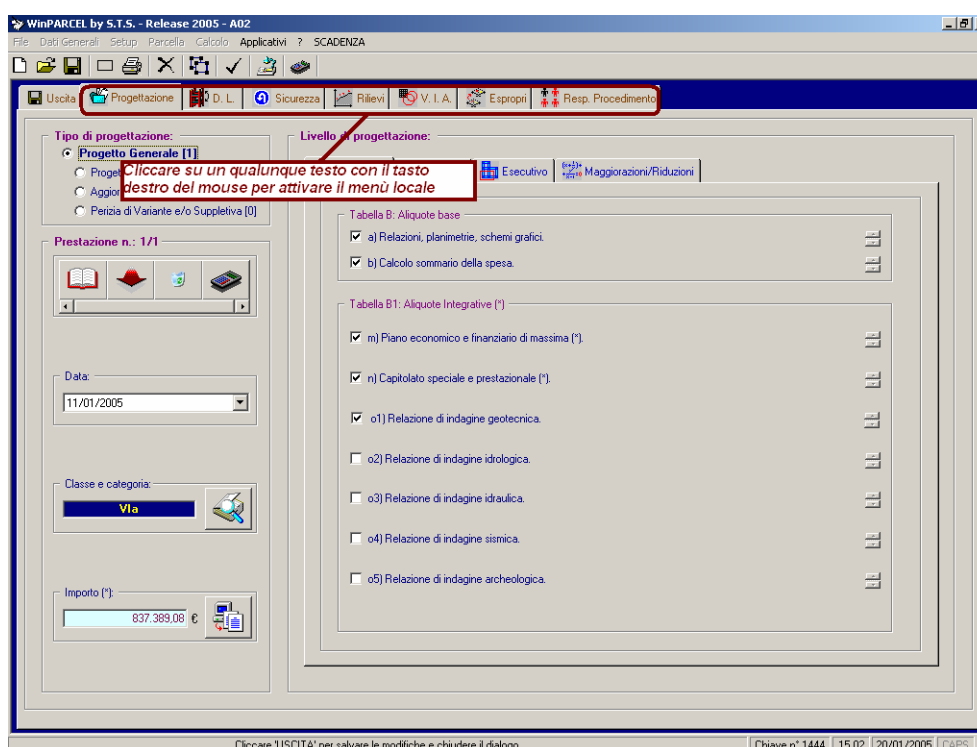
In altri termini:

- per maggiorare occorre inserire un valore superiore a 100 (specificando 125, ad esempio, si otterrà una maggiorazione della prestazione del 25 %);
- per ridurre occorre inserire un valore minore, al limite uguale, a 100 (specificando 20, ad esempio, si otterrà una riduzione della prestazione del 20 %).

4.8 DUPLICAZIONE DI UNA PRESTAZIONE

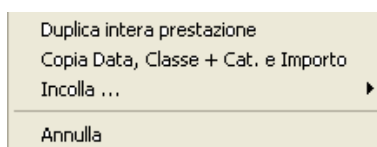
Oltre la cancellazione GLOBALE di una prestazione (comando , paragrafo 4.4), è anche possibile effettuare una copia GLOBALE.

A tale fine, cliccando col tasto destro del mouse su una scritta qualunque del dialogo relativo al TIPO DI PARCELLA:



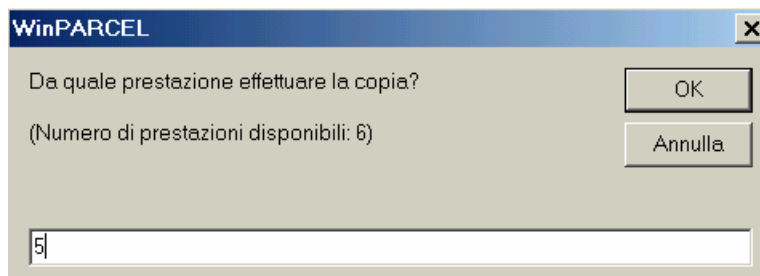
Attivazione del menù locale COPIA

sarà mostrato il seguente menù locale:



Menù locale COPIA

Con **DUPLICA INTERA PRESTAZIONE** sarà possibile, dietro conferma, copiare tutti i dati da un'altra prestazione, ma dello stesso tipo, da specificare tramite il seguente dialogo:


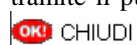


Specificazione del numero della prestazione da cui copiare

Il programma, dopo un controllo, eseguirà la copia. Quest'ultima non ha senso se:

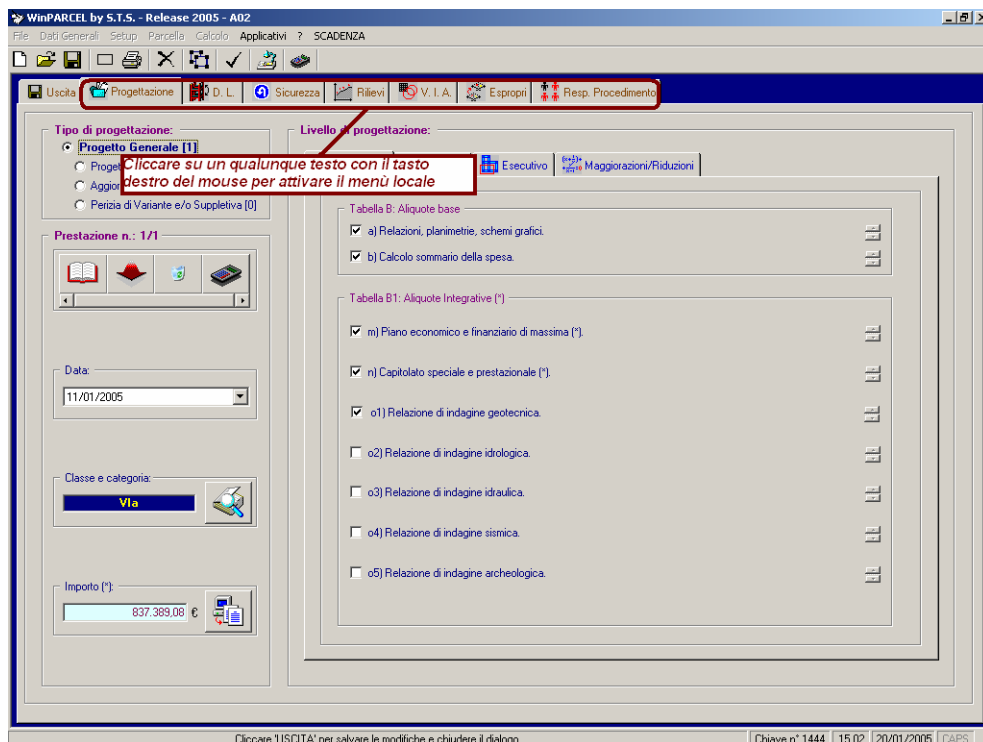
- Esiste solo una prestazione.
- Si copia dalla stessa prestazione.
- Si indica un numero di prestazione nullo o non esistente.

Il menù locale di cui sopra non sarà mostrato se non si seleziona il tipo di progettazione/prestazione o se è attiva la visualizzazione dell'elenco di tutte le prestazioni (attivabile

tramite il pulsante ). In quest'ultimo caso occorrerà chiudere il dialogo tramite il comando .

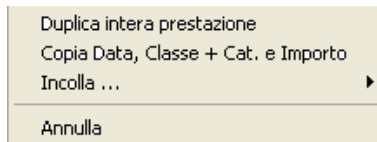
4.9 COPIA DATA, CLASSE & CATEGORIA E IMPORTO

Cliccando col tasto destro del mouse su una scritta qualunque del dialogo relativo al TIPO DI PARCELLA:



Attivazione del menù locale COPIA

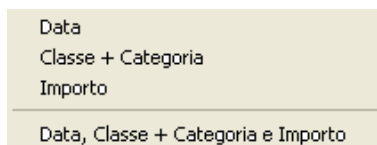
sarà mostrato il seguente menù locale:



Menù locale COPIA

Con COPIA DATA, CLASSE + CAT. E IMPORTO saranno copiati tutti i campi relativi alla data, alla classe e categoria e all'importo.

Con INCOLLA..., invece, sarà mostrato il seguente sotto-menù:




Sotto-menù INCOLLA

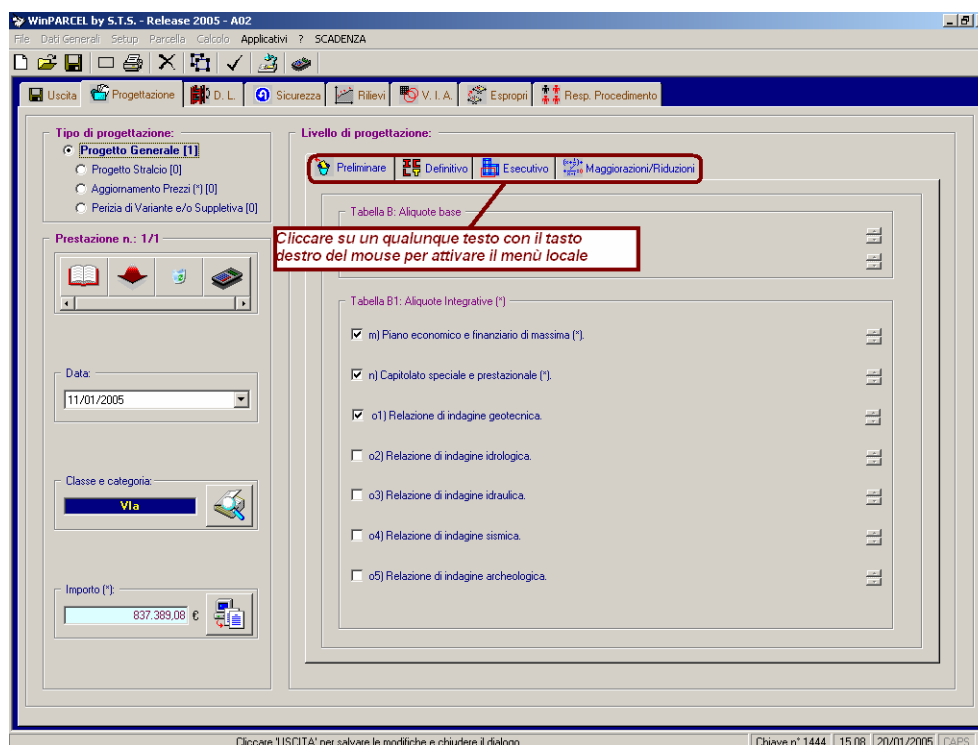
che permette di incollare, in base alla scelta (solo DATA, solo CLASSE & CATEGORIA, solo IMPORTO o tutto), i dati in una qualsiasi prestazione, anche di un'altra tipologia e/o di un altro progetto (i dati precedentemente copiati, infatti, rimarranno in memoria fino all'uscita definitiva da WinPARCEL).

4.10 CANCELLAZIONE/COPIA PARZIALE DI UNA PRESTAZIONE



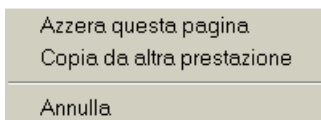
Oltre la cancellazione GLOBALE di una prestazione (comando , paragrafo 4.4), è anche possibile effettuare una cancellazione o una copia PARZIALE.

A tale fine, cliccando col tasto destro del mouse su una scritta qualunque del dialogo relativo al LIVELLO DI PROGETTAZIONE/PRESTAZIONE:



Attivazione del menù locale CANCELLA/COPIA

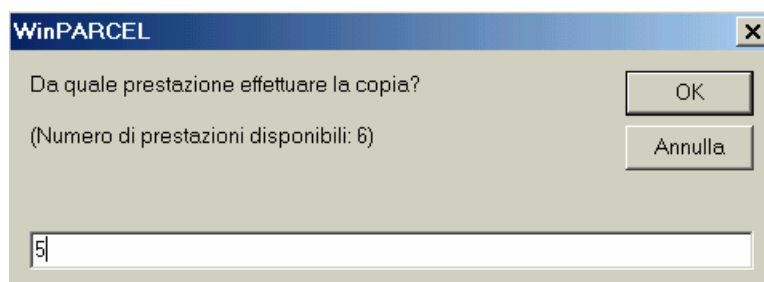
sarà mostrato il seguente menù locale:



Menù locale CANCELLA/COPIA

Con AZZERATA QUESTA PAGINA, previa conferma, saranno azzerati tutti i campi della pagina in quel momento a video.

Con COPIA DA ALTRA PRESTAZIONE, invece, sarà possibile, sempre dietro conferma, copiare tutti i dati da un'altra prestazione da specificare tramite il seguente dialogo:



Specificazione del numero della prestazione da cui copiare


Il programma, dopo un controllo, eseguirà la copia. Quest'ultima non ha senso se:

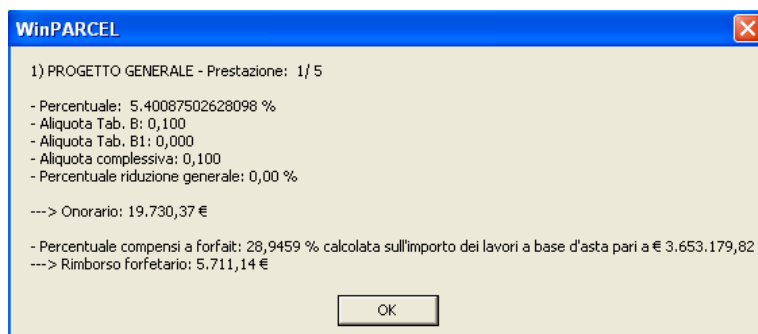
- Esiste solo una prestazione.
- Si copia dalla stessa prestazione.
- Si indica un numero di prestazione nullo o non esistente.

Questa procedura non copia i dati relativi alla data, alla classe e categoria né l'importo. Per operare una copia globale vedasi il paragrafo precedente.

Capitolo 5 – Calcolo

5.1 CALCOLO DELLA PARCELLA

Cliccando sulla voce di menù CALCOLO, saranno visualizzate, in modalità sintetica, le parcelle relative a tutte le prestazioni significative inserite in *WinPARCEL*. Lo stesso può farsi cliccando sull'icona .



Visualizzazione sintetica


Alla fine, il programma informerà che la visualizzazione è terminata.

Per prestazioni significative s'intendono quelle per le quali siano stati specificati tutti i dati essenziali al calcolo dell'onorario. Le altre prestazioni, anche se contenute in memoria per un successivo completamento, non interessano alcun calcolo o stampa.

Avviando la fase di STAMPA PARCELLA, comunque, sarà automaticamente rielaborato il calcolo di tutte le prestazioni e, di conseguenza, questa procedura non è indispensabile.

Capitolo 6 – Stampa

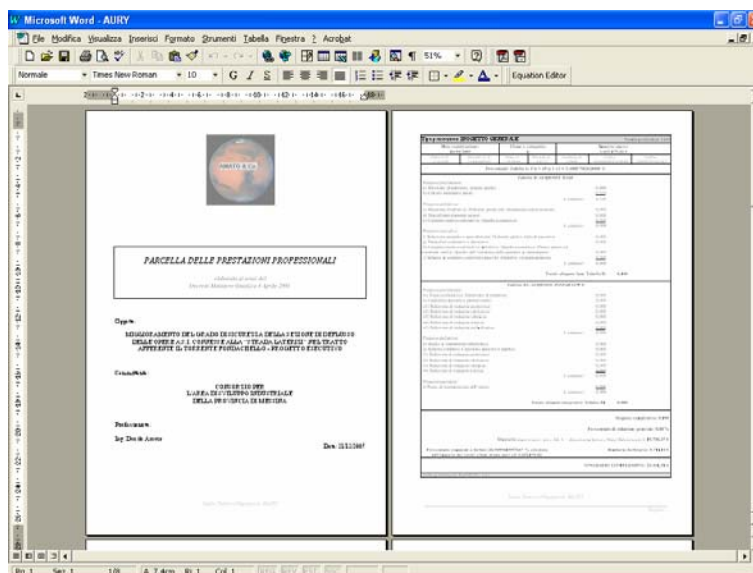
6.1 STAMPA DI UNA PARCELLA

Calcolata una parcella o aperto un file già esistente, è possibile stampare la parcella tramite il comando STAMPA contenuto nel menù FILE. Più velocemente, cliccare sull'icona .

L'operazione di stampa avrà luogo solo per le parcella relative a tutte le prestazioni significative inserite in *WinPARCEL*. Si ribadisce che per prestazioni significative s'intendono quelle per le quali siano stati specificati tutti i dati essenziali al calcolo dell'onorario.

WinPARCEL preparerà il file di stampa in formato RTF (*Rich Text Format*). Tale file è basato su tabelle di testo che richiedono editor di testi evoluti tipo *Microsoft WORD* o *WinEDITOR* (programma freeware per la video-scrittura contenuto nel CD di installazione dei prodotti *S.T.S.*), che occorrerà avere già installato nel proprio computer. Con editor di testi meno evoluti, infatti, non sempre si potrà visualizzare correttamente la parcella in quanto non sarà possibile rispettare la formattazione del documento.

Ad esempio, una tipica stampa in *Microsoft Word* è la seguente:



Stampa di una parcella con Microsoft WORD

Una volta avviato l'editor di testi, il documento visualizzato a video è già stato salvato automaticamente con lo stesso nome e nella stessa cartella in cui si trova il file della parcella. Eventuale sovrascrittura di file non sarà segnalata.

È anche ovvio che una volta visualizzato a video, il documento può anche essere salvato col nome e nella posizione che si desidera ma le modifiche eventualmente apportate non avranno effetto alcuno sulla parcella redatta da *WinPARCEL*.

Divisione	1) Importo opere (€)	Classi e categorie	2) Percentuali, %	Previsioni parziali - Aliquote															3) Totale, Absolute	Costo unitario (€) (1) / (2) / (3)	% contributo progetto (€) (200 / 1000)	Costo unitario (€) (1) / (2) / (3)	% contributo opere (€)	Importo opere (€)	Importo complessivo (€)
				a	b	c	d	e	f	g	h	i	j	k	l	m	n	o							
Divisione e coordinamento generale	3.653.179,23	3	2,40000	0,09	0,01	0	0	0	0	0	0	0	0	0	0	0	0,1	39.750,27	0,00	39.750,27	20,2439	5.711,24	25.441,21		
Opere in classe I	1.237.895,40	3	6,25339	0	0	0	0	0	0	0	0	0	0	0	0	0	0	0	0	0	0	0	0	0,00	
Opere in classe IIa	691.929,50	3a	7,07343	0,07	0,03	0	0	0	0	0	0	0	0	0	0	0	0,00	2.045,26	0,00	2.045,26	20,2439	1.469,24	€ 506,20		
Opere in classe IIb	331.147,22	3b	7,20173	0,31	0,01	0	0	0	0	0	0	0	0	0	0	0	0,33	2.097,56	0,00	2.097,56	20,2439	830,23	3.736,20		
Opere in classe IIb	995.192,62	3b	6,21135	0,31	0,01	0	0	0	0	0	0	0	0	0	0	0	0,33	6.746,09	0,00	6.746,09	20,2439	1.932,22	8.699,81		
Opere in classe III	187.187,23	3b	12,26209	0,31	0,01	0	0	0	0	0	0	0	0	0	0	0	0,33	2.822,04	0,00	2.822,04	20,2439	937,24	3.642,78		
Totale €: 68.825,68																									

Stampa automatica per PROGETTAZIONE INTEGRALE E COORDINATA

6.2 MODIFICA DI UNA PARCELLA

Stampata una parcella in formato RTF, la modifica/personalizzazione della stessa può essere fatta direttamente tramite l'editor di testi utilizzato (ad esempio modificando lo stile, i font, i colori, le cornici delle varie tabelle e così via) sfruttandone tutte le funzionalità ed al cui manuale d'uso si rimanda per approfondimenti.

Esiste un'altra via che permette a *WinPARCEL* di preparare il documento in formato RTF sempre con certe scelte personalizzate, differenti da quelle di default. A tal fine, occorre sapere che nella directory di installazione di *WinPARCEL* sono contenuti i seguenti modelli di stampa:

- **WP1A.RTF**: modello standard per parcelle con l'icona studio;
- **WP1B.RTF**: modello standard per parcelle senza l'icona studio;

- **WP1C.RTF**: modello standard per progettazione integrale e coordinata con l'icona studio;
- **WP1D.RTF**: modello standard per progettazione integrale e coordinata senza l'icona studio.

I vari modelli, a parte la possibilità di inserire un'icona nella copertina, sono identici e possono essere ripristinati semplicemente reinstallando *WinPARCEL*.

Questi documenti, sempre in formato RTF e quindi apribili con un editor testi evoluto, contengono le formattazioni di default del documento relative a font, stili e tabelle più una serie di codici che *WinPARCEL* modificherà automaticamente solo durante la stampa.

Il formato tipico di uno di questi codici è il seguente:

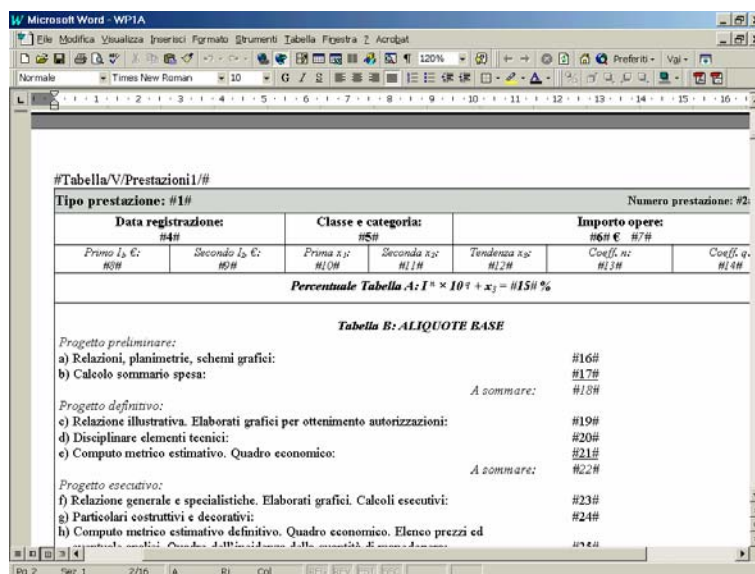
#xxx#

dove *xxx* è un numero o una stringa di caratteri.

QUESTI CODICI NON DEVONO ESSERE CANCELLATI O SPOSTATI poiché da essi dipende la corretta impaginazione del documento. Possono, tuttavia, essere modificati per quanto riguarda il font adoperato, l'altezza e lo stile, il colore, ... (per quanto riguarda l'altezza, comunque, occorre prestare attenzione a non esagerare nella grandezza del carattere in quanto l'impaginazione dell'intero documento potrebbe risultare scorretta).

Nel caso si utilizzassero le funzioni COPIA/INCOLLA standard relativamente alle tabelle ed ai codici, il modello potrebbe non essere formattato correttamente. Utilizzare, in questo caso, INCOLLA SPECIALE → TESTO NON FORMATTATO, modificando successivamente il contenuto del campo.

Ad esempio, il modello WP1A si presenta nel seguente modo:



Modello di stampa WP1A

Dopo le modifiche, ricordarsi di salvare sempre in formato RTF il modello e sempre nella directory di installazione di *WinPARCEL* (a tal fine, prima di effettuare un qualsiasi cambiamento si consiglia di copiare i modelli originali in un'altra cartella).